



UŽIVATELSKÝ MANUÁL – CZ

IN 26627 Eliptical inSPORTline Velocer ET



OBSAH

BEZPEČNOSTNÍ POKYNY.....	3
NÁKRES.....	5
SEZNAM ČÁSTÍ.....	6
POPIS PRODUKTU.....	12
SPOJOVACÍ MATERIÁL.....	13
MONTÁŽ.....	15
POUŽITÍ.....	23
KONZOLE.....	26
POUŽITÍ ELIPTICKÉHO TRENAŽERU.....	42
POKYNY KE CVIČENÍ.....	42
ÚDRŽBA.....	43
OCHRANA ŽIVOTNÍHO PROSTŘEDÍ.....	44
ZÁRUČNÍ PODMÍNKY, REKLAMACE.....	44

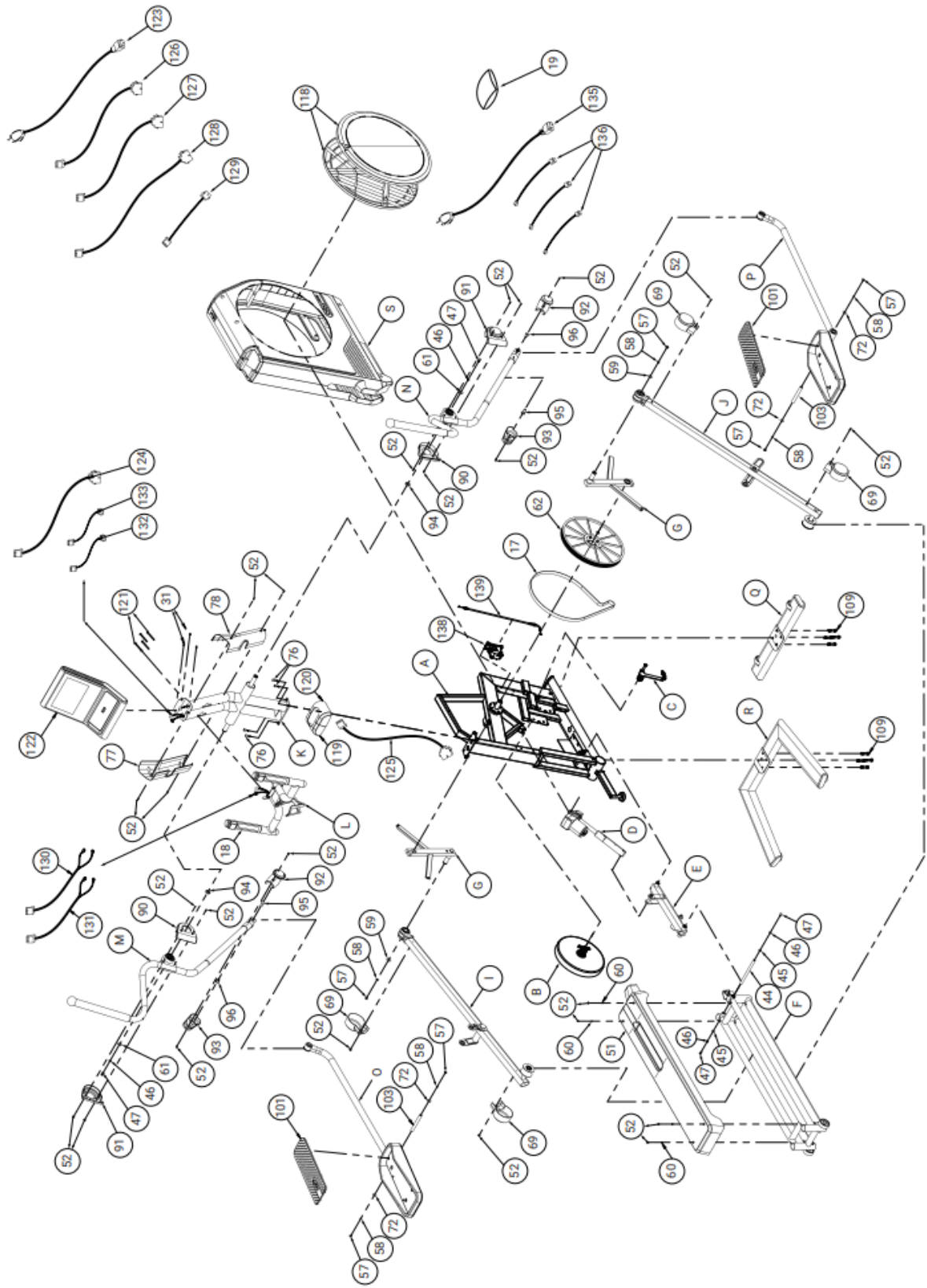
SevenSport s.r.o., si vyhrazuje právo provést jakékoli změny a vylepšení svého produktu bez předchozího upozornění. Navštivte naši stránku www.insportline.cz, kde naleznete nejnovější verzi manuálu.

BEZPEČNOSTNÍ POKYNY

- Před použitím si přečtěte manuál a uschovejte si jej pro budoucí potřeby.
- Z bezpečnostních důvodů provádějte pravidelné kontroly, zda nedošlo k poškození či opotřebením přístroje a jeho dílů.
- Jestliže bude přístroj používat také jiná osoba, je důležité, aby byla obeznámena se všemi pokyny uvedenými v tomto manuálu.
- Na přístroji může současně cvičit pouze 1 osoba.
- Před použitím přístroje zkontrolujte, zda jsou všechny šrouby a matice řádně přitaheny a všechna kloubní spojení v dobrém stavu.
- Před cvičením odstraňte z okolí přístroje všechny nebezpečné předměty s ostrými hranami.
- Přístroj nepoužívejte, pokud není zcela v pořádku a plně funkční.
- Poškozený, opotřebený nebo vadný díl je třeba co nejdříve vyměnit za nový. Přístroj nepoužívejte, dokud nebude řádně opraven.
- Za bezpečnost dětí nesou zodpovědnost rodiče a dohlížející osoby. Díky dětské zvědavosti a zálibě ve hraní mohou nastat nebezpečné situace.
- Eliptický trenažér není hračka.
- Kolem celého přístroje je třeba zajistit dostatek volného místa.
- Nesprávně vedené nebo nadměrné cvičení může ohrozit Vaše zdraví.
- Po dokončení montáže zkontrolujte, zda jsou správně seřizeny stavěcí nožky a další nastavitelné díly přístroje.
- Přístroj umístěte na rovný povrch a zajistěte jeho stabilitu.
- K cvičení používejte vhodné oblečení a obuv. Nevhodné je oblečení, které by se mohlo do přístroje při cvičení zachytit (např. příliš dlouhé a volné oblečení). Doporučujeme pevnou sportovní obuv s protiskluzovou podrážkou.
- Před zahájením jakéhokoliv cvičebního programu se poradte s lékařem. Lékař Vám může navrhnout vhodný cvičební program a doporučit vhodnou stravu.
- Trenažér sestavte podle pokynů uvedených v manuálu a používejte pouze originální dodané díly. Před zahájením montáže zkontrolujte, zda byly dodány všechny díly uvedené v přehledu dílů.
- Přístroj umístěte na suchý a rovný povrch a chraňte jej před vlhkostí. V případě potřeby umístěte pod přístroj vhodnou protiskluzovou podložku, můžete tím předejít poškození plochy pod přístrojem.
- Cvičební přístroje a pomůcky nejsou hračky a je třeba je vždy používat správným způsobem. Proto mohou tento přístroj používat pouze osoby, které jsou obeznámeny s jeho správným provozem.
- Přestaňte okamžitě cvičit, pokud začnete pociťovat závrať, nevolnost, bolest v oblasti hrudníku nebo jakékoli jiné tělesné potíže. O dalším cvičení se poradte s lékařem.
- Děti a zdravotně postižení lidé mohou na přístroji cvičit pouze za dohledu způsobilé osoby, která zajistí správný postup při cvičení.
- Při cvičení dbejte opatrnosti a dávejte pozor, abyste se vy ani okolní osoby neporanili o pohyblivé části přístroje.

- Všechny nastavitelné části přístroje musí být nastaveny správně s ohledem na jejich krajní polohy.
- Necvičte bezprostředně po jídle.
- **Kategorie** – SA pro komerční použití
- **Nosnost:** 150 kg
- **VAROVÁNÍ!** Systém pro monitorování tepové frekvence nemusí být přesný. Přetěžování při tréninku může zavinit vážné zranění nebo smrt. Pokud pociťujete nevolnost, okamžitě ukončete cvičení!

NÁKRES



SEZNAM ČÁSTÍ

Ozn.	Název	Ks.
A	Hlavní rám	1
1	Kryt hlavního rámu	1
2	Koncová zástrčka vypínače	1
3	Zásuvka	1
4	Nadproudová ochrana	1
5	Vypínač	1
6	Osa kliky	1
7	Komunikační kabel	1
8	Ložisko	2
9	Vlnitá podložka	1
10	Podložka	1
11	Imbusový šroub M12*100	1
12	Matice M12	1
13	Křížový šroub	5
14	Křížový šroub	2
16	Spodní ovládací deska	1
107	Gumová nožička	1
134	Štítek	2
151	Štítek	1
B	Magnetické setrvační kolo	1
15	Magnetické setrvační kolo	1
20	Držák kola	2
21	Pružná podložka M10	2
22	Matice M10*4T	2
C	Setrvační kolo	1
23	Setrvační kolo	1
24	Napínací náprava	1
25	Ložisko	2
26	Podložka S10	2
27	Plochá podložka 10*19*1,5T	2
28	Imbusový šroub M6*75	1
29	Matice M6	1
30	Plochá podložka 5*16*1T	1
31	Šroub M5*10	1
D	Vyrovnávací motor	1
32	AC vyrovnávací motor	1

33	Imbusový šroub M10*40	1
34	Matice M10	1
E	Vyrovnávání	1
34	Matice M10	1
35	Kryt	1
36	Ruční šroub pro upravení vyrovnání	1
37	Plochá podložka 5*12*1T	1
38	Křížový šroub M5*8	1
39	Nosný šroub M10*55	1
149	Nálepka	1
F	Posuvná kolejnice	1
40	Kryt	1
41	Nerezové kolejnice	2
42	Kolečka	2
43	Spínač	1
44	Osa otáčení kolejnice	1
45	Plochá podložka 8,2*16*1,6	2
46	Pružná podložka M8	2
47	Imbusový šroub M8*15	2
48	Křížový šroub M3x15	2
49	Imbusový šroub M8*75	2
50	Matice M8	2
51	Zadní kryt	1
52	Křížový šroub M4*10	4
53	Imbusový šroub	4
54	Kulatá krytka	4
137	Plochá podložka 4,3*9*0,8T	4
G	Sada kliky	2
14	Křížový šroub	6
46	Pružná podložka M8	2
55	Kryt kliky	2
56	Plochá podložka 4,3*12*1T	6
57	Imbusový šroub M6*12	4
58	Pružná podložka M6	4
59	Plochá podložka 6*32*2T	4
60	Imbusový šroub M8*12	2
61	Plochá podložka 8,5*23,3T	2
H	Sada kladek	1

17	Řemen	1
50	Matice M8	4
62	Kladka	1
63	Magnetická přezka	1
64	Imbusový šroub M8*20	4
I	Sestava pedálů – levá	1
34	Matice M10	1
52	Křížový šroub M4*10	2
57	Imbusový šroub M6*12	1
58	Pružná podložka M6	1
65	Levý kryt	1
66	Spodní kryt	1
67	PU kladka	1
68	Koncovka	1
69	Kryt hřídele	2
70	Ložisko 6004zz	2
71	Ložisko 6003zz	2
72	Plochá podložka 6*22*2T	1
73	Imbusový šroub M10*60	1
141	Vlnitá podložka	1
142	Nálepka	1
148	Nálepka	1
J	Sestava pedálů – pravá	1
34	Matice M10	1
52	Křížový šroub M4*10	2
57	Imbusový šroub M6*12	1
58	Pružná podložka M6	1
66	Spodní kryt	1
67	PU kladka	1
68	Koncovka	1
69	Kryt hřídele	2
70	Ložisko 6004zz	2
71	Ložisko 6003zz	2
72	Plochá podložka 6*22*2T	1
73	Imbusový šroub M10*60	1
141	Vlnitá podložka	1
142	Nálepka	1
148	Nálepka	1

K	Horní rám konzole	1
52	Křížový šroub M4*10	4
75	Horná kryt konzole	1
76	Imbusový šroub M8*20	4
77	Levý kryt	1
78	Pravý kryt	1
L	Sada madel	1
79	Madla	1
80	Držák lahve	1
81	Horní kryt senzoru tepu	2
82	Touchpad PCB	2
83	Madla senzoru teploty	2
84	Koncovky	2
85	Křížový šroub 3*14	4
86	Křížový šroub 3*10	2
121	Imbusový šroub M8*55	4
144	Nálepka	1
145	Nálepka	1
M	Levé pohyblivé madlo	1
46	Pružná podložka M8	1
47	Imbusový šroub M8*15	1
52	Křížový šroub M4*10	6
61	Plochá podložka	1
70	Ložisko 6004zz	2
87	Levý kryt	1
88	Koncovka	1
89	Pěnové madlo	1
90	Vnitřní kryt hřídele	1
91	Horní vnější kryt hřídele	1
92	Spodní pravý kryt hřídele	1
93	Levý spodní kryt hřídele	1
94	Vymezovací kroužek	1
95	Vnitřní spojovací šroub	1
96	Vnější spojovací šroub	1
142	Nálepka – levá	1
N	Pravé pohyblivé madlo	1
46	Pružná podložka M8	1
47	Imbusový šroub M8*15	1

52	Křížový šroub M4*10	6
61	Plochá podložka	1
70	Ložisko 6004zz	2
88	Koncovka	1
89	Pěnové madlo	1
90	Vnitřní kryt hřídele	1
91	Horní vnější kryt hřídele	1
92	Spodní pravý kryt hřídele	1
93	Levý spodní kryt hřídele	1
94	Vymezovací kroužek	1
95	Vnitřní spojovací šroub	1
96	Vnější spojovací šroub	1
97	Pravý kryt	1
143	Nálepka – pravá	1
O	Levý set pedálu	1
14	Křížový šroub	6
47	Imbusový šroub M8*15	4
57	Imbusový šroub M6*12	2
58	Pružná podložka M6	2
72	Plochá podložka 6*22*2T	2
98	Kryt	1
99	Pedál	1
100	Spodní kryt pedálu	1
101	Nášlap pedálu	1
102	Ložisko 6002zz	2
103	Spojovací tyč	1
104	Plochá podložka 8*16*1,5T	4
142	Nálepka – levá	1
146	Zarážka ložiska	1
147	Podložka R32	1
P	Pravý set pedálu	1
14	Křížový šroub	6
47	Imbusový šroub M8*15	4
57	Imbusový šroub M6*12	2
58	Pružná podložka M6	2
72	Plochá podložka 6*22*2T	2
98	Kryt	1
99	Pedál	1

100	Spodní kryt pedálu	1
101	Nášlap pedálu	1
102	Ložisko 6002zz	2
103	Spojovací tyč	1
104	Plochá podložka 8*16*1,5T	4
142	Nálepka – levá	1
146	Zarážka ložiska	1
147	Podložka R32	1
Q	Přední nosník	1
42	Kolečka	2
106	Kryt	1
107	Gumové nožičky	2
108	Koncovky	2
109	Imbusový šroub M8*40	6
R	Zadní nosník	1
107	Gumové nožičky	3
108	Koncovky	2
109	Imbusový šroub M8*40	4
111	Kryt	1
S	Ochranný kryt	1
13	Křížový šroub	6
14	Křížový šroub	5
56	Plochá podložka 4,3*12*1T	1
112	Levý kryt	1
113	Levé logo	1
114	Pravý kryt	1
115	Ostatní	1
116	PCB	1
117	Křížový šroub	4
118	Kryt kliky	2
119	Levý kryt konzole	1
120	Pravý kryt konzole	1
152	Nálepka varování	1
140	Nálepka modelu	2
18	Madla tepové frekvence	2
19	Montážní sada	1
31	Křížový šroub M5*10	3

122	Konzole	1
123	Napájecí kabel	1
124	Ovládací drát-konzolový drát střední sekce 6PIN*740L	1
125	Ovládací drát-vodič konzoly spodní část 6PIN*950L	1
126	Středová část drátu konzoly 5PIN*740L	1
127	Spodní část drátu konzoly 5PIN*600L	1
128	Horní část skládacího drátu vypínače-2PIN*1730L	1
129	Spodní část skládacího drátu vypínače-2PIN*160L	1
130	Kabel tepové frekvence-levý spodní 6PIN*500L	1
131	Kabel tepové frekvence-pravý spodní 6PIN*500L	1
132	Kabel tepové frekvence-levý střední 6PIN*220L	1
133	Kabel tepové frekvence-pravý střední 6PIN*220L	1
134	Odporový kabel-18AWG*2PIN*380L	1
135	Napájecí kabel -18AWG*2PIN*650L	1
136	Kabel napájecího konektoru 18AWG*1PIN*100L	3
138	Motor-YJ-9900	1
139	Kabel motoru	1

POPIS PRODUKTU

	1. Konzole
	2. Kryt rámu konzole
	3. Napájecí kabel
	4. Přední nosník
	5. Zadní nosník
	6. Detektor pulsu
	7. Madla
	8. Držák lahve
	9. Prostřední sloupek
	10. Pedály

SPOJOVACÍ MATERIÁL



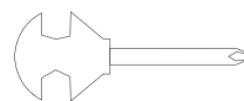
5mm Imbusový klíč

1x



6 mm imbusový klíč

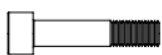
1x



Klíč #13 a #15 se šroubovákem

1x

Krok 1



Šroub M8*40

8x



Podložka
8,2*16*1,2

2x



Pružná
podložka M8

4x

Krok 2



Šroub M8*15

2x



Prostřední osa D12*180

1x

Krok 3



Podložka 6*32*2

2x



Pružná
podložka M6

2x



Šroub M6*12

2x

Krok 4



Podložka
4,3*9,0*8

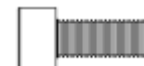
4x



Šroub M4*10

8x

Krok 5



Šroub M8*20

4x

Krok 6



Šroub M8*55

4x

Krok 7



Šroub M5*10

3x

Krok 8



Šroub M4*10

4x

Krok 9



Podložka
6*22*2

4x



Pružná
podložka M6

4x



Šroub M6*12

4x

Krok 9



Prostřední osa 15*118,1 (1:2)

2x

Krok 10



Šroub M8*12

2x



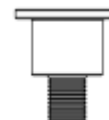
Pružná
podložka M8

2x



Podložka
8,5*23*3

2x



Šroub

2x

Krok 10



Matice

2x



Kroužek 26*6

2x



Šroub M4*10

4x

Krok 11



Šroub M4*10

8x

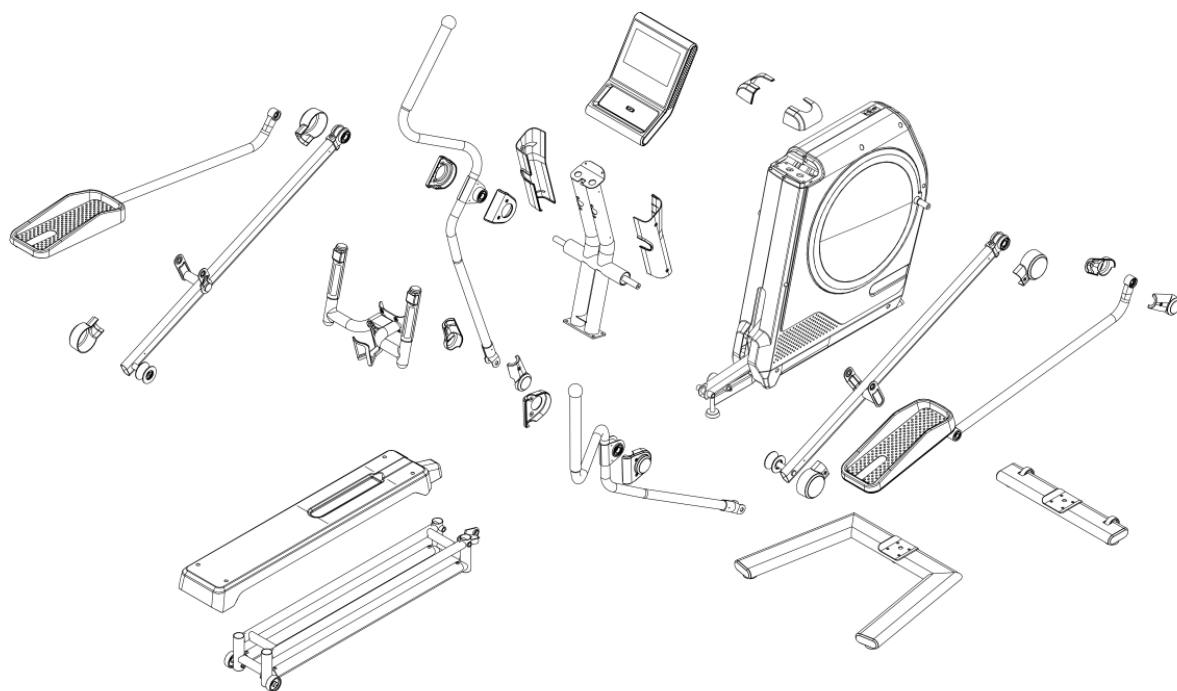
**POZNÁMKA:**

Před montáží se ujistěte, že máte dostupné všechny části.

**VAROVÁNÍ**

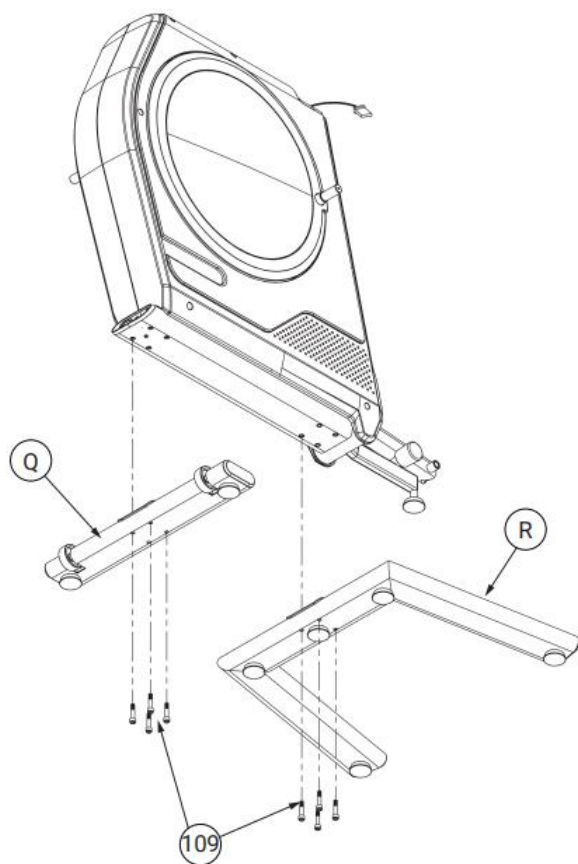
Kolem přístroje musí být zachováno alespoň 0,6 m volného prostoru. Pravidelně kontrolujte všechny spoje. Pokud se objeví jakákoliv závada nebo poškození, okamžitě ukončete provoz a kontaktujte servisní oddělení. Přístroj umístěte na rovný a pevný povrch. Pouze pro vnitřní použití.

MONTÁŽ



Krok 1

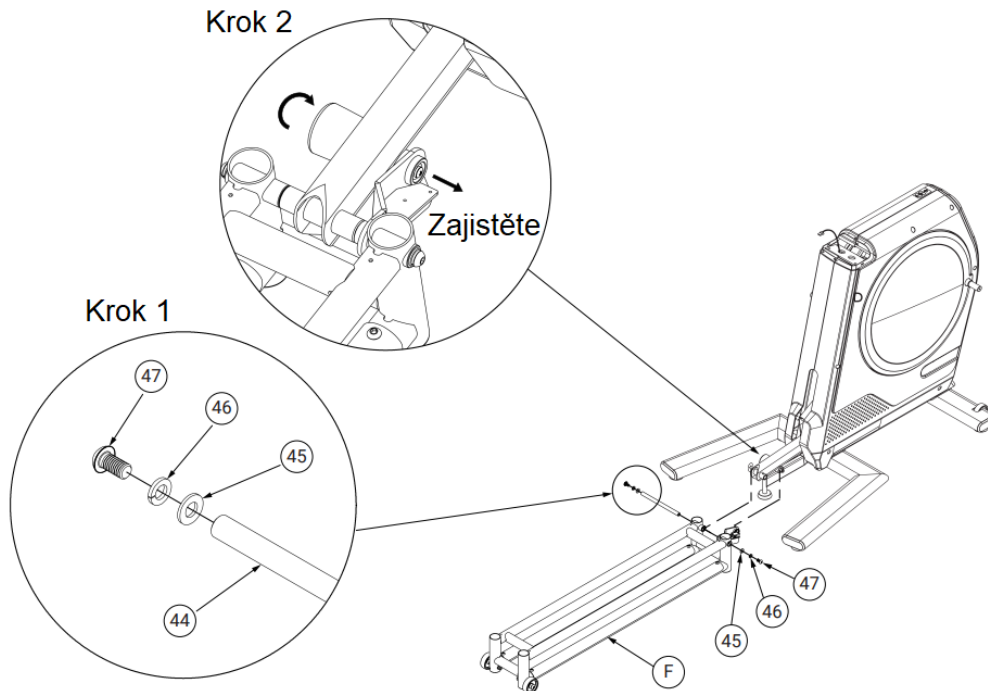
Připevněte nosníky (Q a R) na hlavní rám pomocí šroubů (109).



Q	Přední nosník	1x
R	Zadní nosník	1x
109	Imbusový šroub M8*40	8x

Krok 2

Připevněte kolejnici (F) pomocí osy (44) podložek (45 a 46) a šroubu (47) na obou stranách. Zajistěte pomocí ručních šroubů.

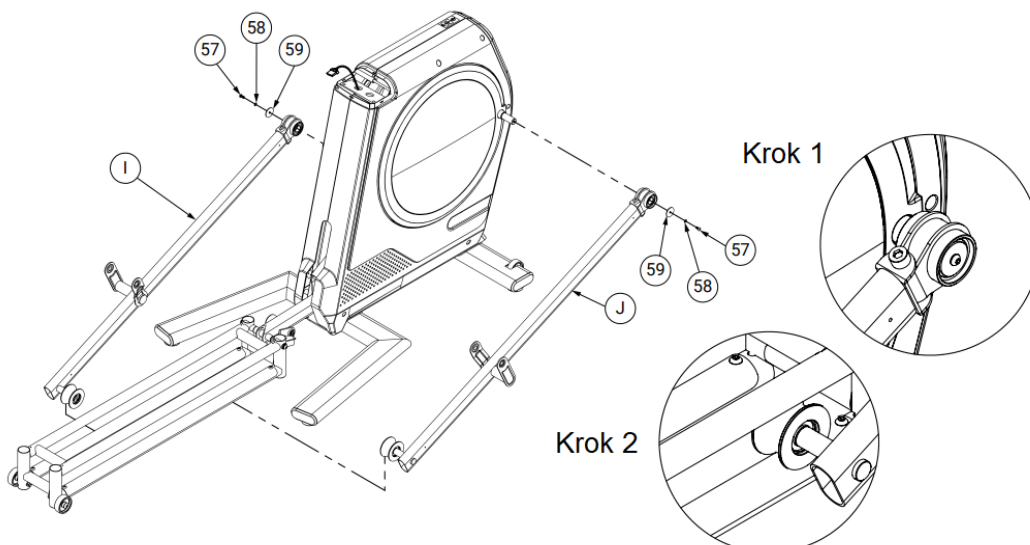


F	Posuvná kolejnice	1x
44	Osa otáčení kolejnice	1x
45	Plochá podložka 8,2*16*1,6	2x
46	Pružná podložka M8	2x
47	Imbusový šroub M8*15	2x

Krok 3

Připevněte rámy pedálů (I a J) na hlavní rám pomocí podložek (59 a 58) a šroubu (57) na každé straně.

Zarovnejte kladky s kolejnicí a nasuňte. Ujistěte se, že jsou kladky nasunuty rovně.



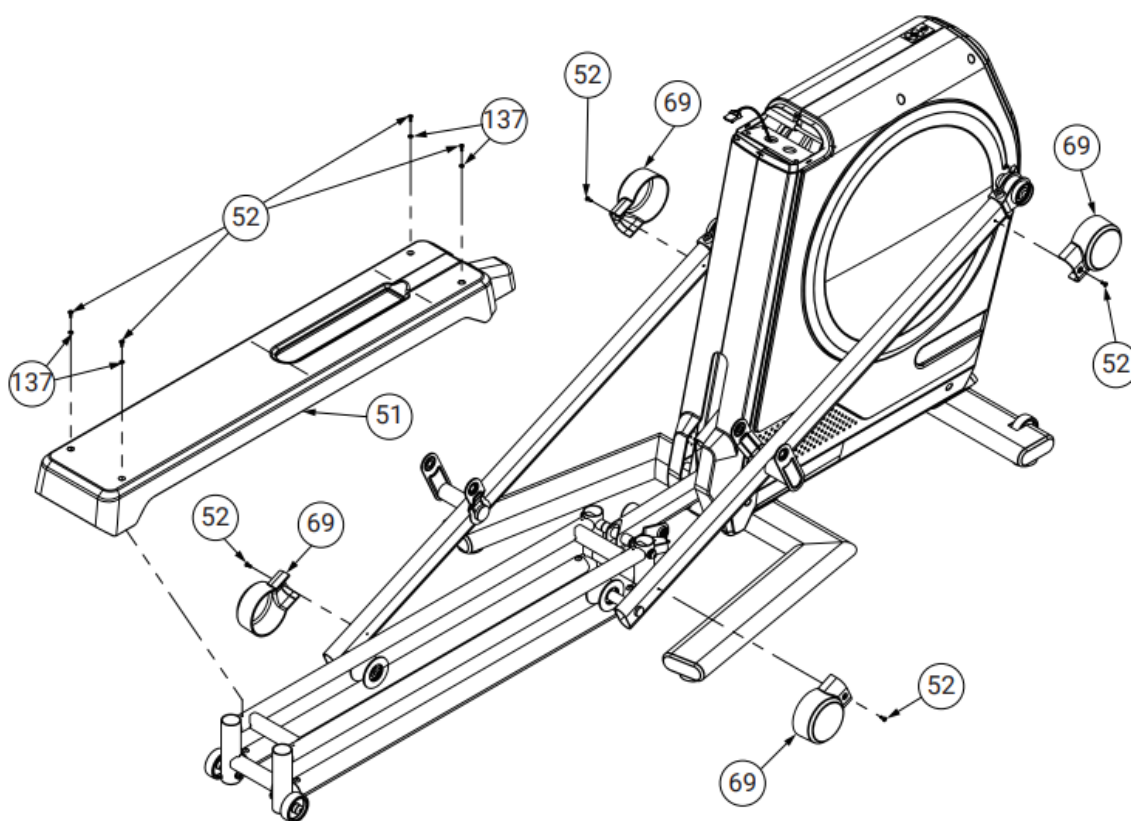
I	Levý rám pedálu	1x
J	Pravý rám pedálu	1x
57	Imbusový šroub M6*12	2x
58	Pružná podložka M6	2x
59	Plochá podložka 6*32*2T	2x

Krok 4

Připevněte kryty (52) a nášlapy (51) pomocí šroubů (137).

Připevněte kryty (69) pomocí šroubů (52).

Šrouby v krytech nepřetahujte, hrozí riziko prasknutí plastu.

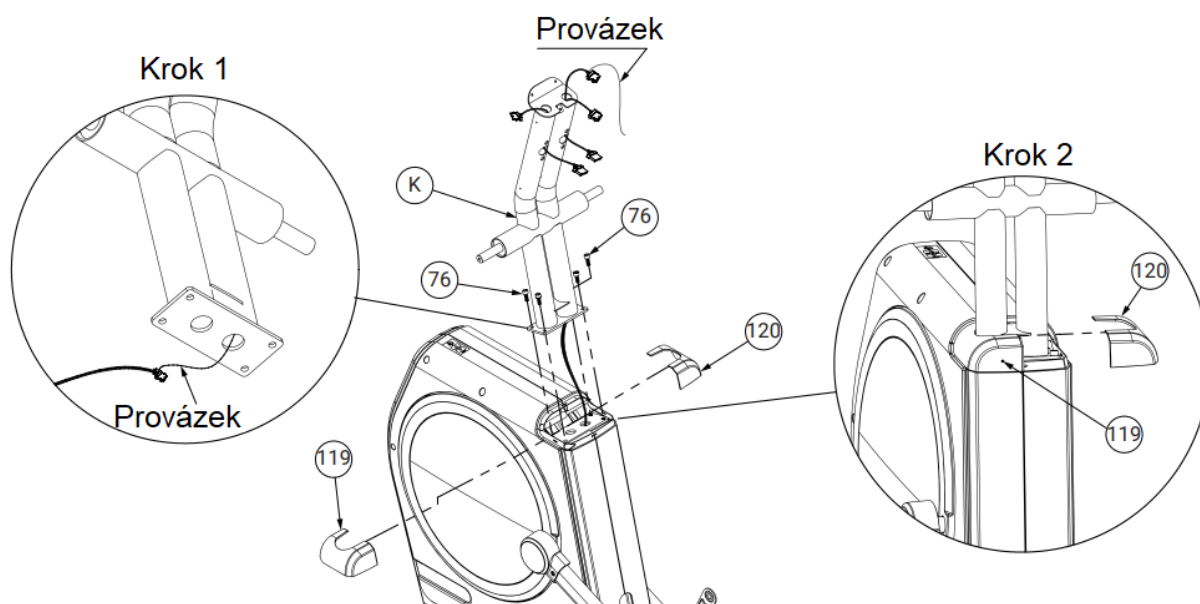


51	Zadní kryt	1x
69	Kryt hřídele	4x
137	Plochá podložka 4,3*9*0,8T	4x
52	Křížový šroub M4*10	8x

Krok 5

Připevněte rám konzole (K) pomocí šroubů (76). Protáhněte kabel skrz horní otvor pomocí provázku upevněném na kabelu konzole.

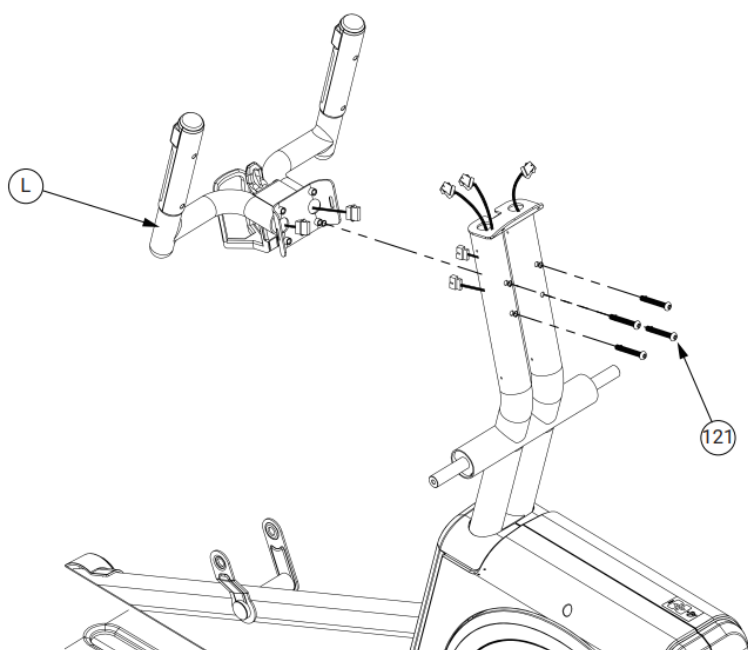
Připevněte levý kryt rámu konzole (119) a poté pravý kryt rámu konzole (120).



K	Horní rám konzole	1x
76	Imbusový šroub M8*20	4x
119	Levý kryt rámu konzole	1x
120	Pravý kryt rámu konzole	1x

Krok 6

Nejprve spojte kabely stejné barvy (červené a modré) a poté připevněte madla (L) na rám (K) pomocí šroubů (121). Dávejte pozor, abyste kabely neskřípli mezi rámy.



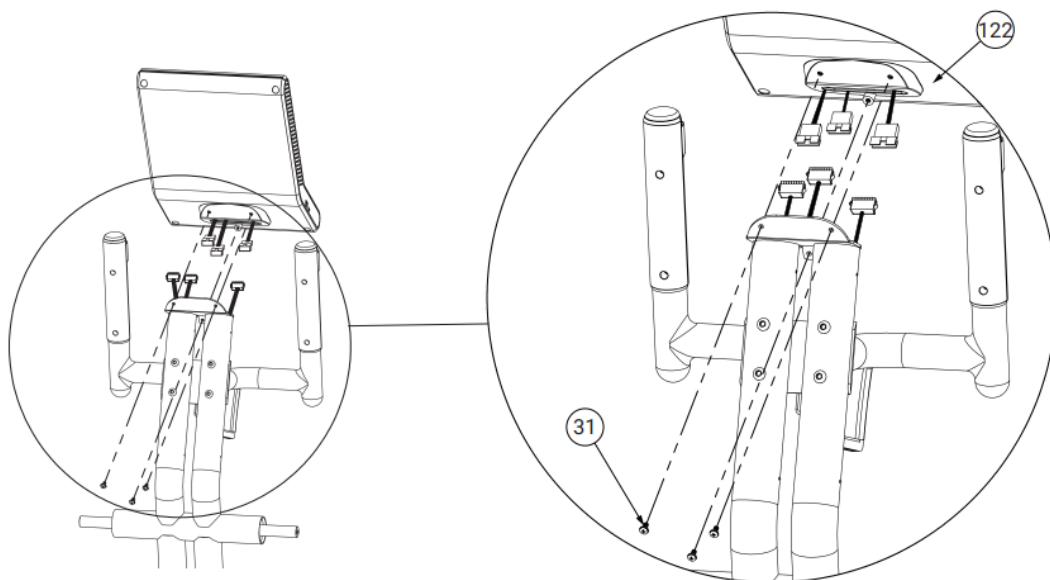
L	Madla	1
121	Imbusový šroub M8*55	4

Krok 7

Před upevněním konzole (122) spojte kabely stejné barvy (modrá, červená, černá) a poté konzoli (122) připevněte na rám pomocí šroubů (31).

Dávejte pozor, abyste kabely neskřípli mezi rámy.

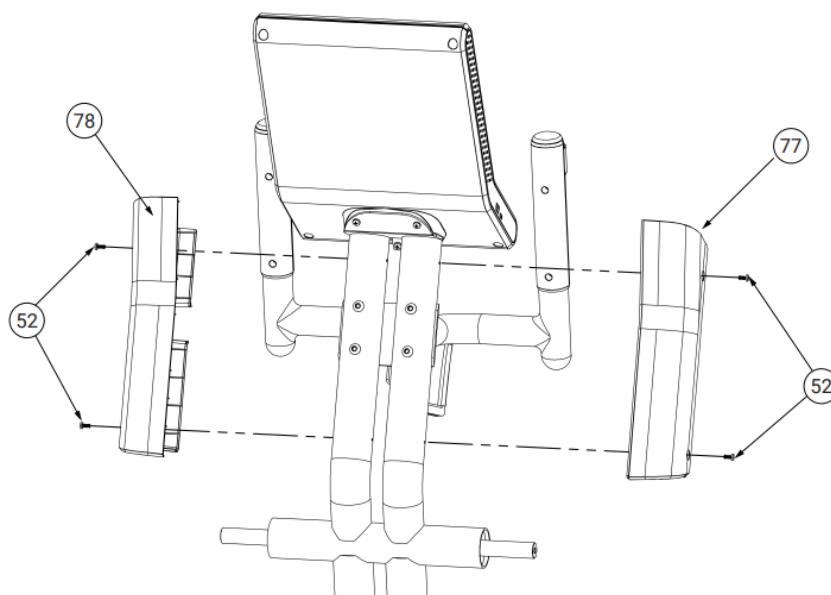
Šrouby konzole utahujte postupně, nejprve je nasadte a ujistěte se, že je konzole zarovnána. Až poté dotahujte.



122	Konzole	1x
31	Křížový šroub M5*10	3x

Krok 8

Upevněte kryty (79 a 77) pomocí šroubů (52). Šrouby v krytech nepřetahujte, hrozí riziko prasknutí plastu.



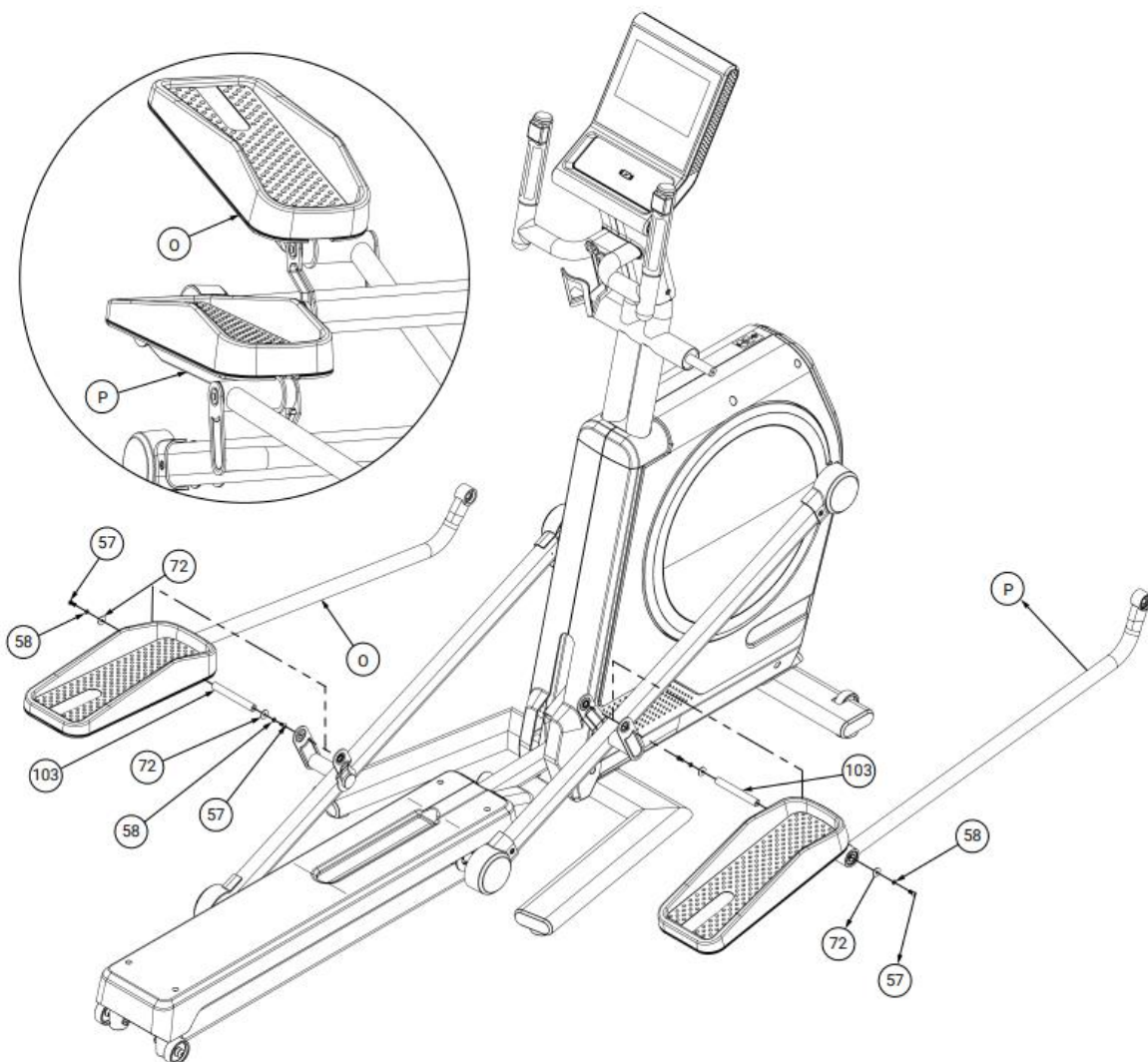
77	Levý kryt	1x
78	Pravý kryt	1x
52	Křížový šroub M4x10	4x

Krok 9

Připevněte levý (O) a pravý (P) set pedálů pomocí osy (103), ploché podložky (72), pružné podložky (58) a šroubu (57).

O	Levý set pedálů	1x
P	Pravý set pedálů	1x
103	Spojovací osa	2x

72	Plochá podložka 6*22*2T	4x
58	Pružná podložka M6	4x
57	Imbusový šroub M6*12	4x



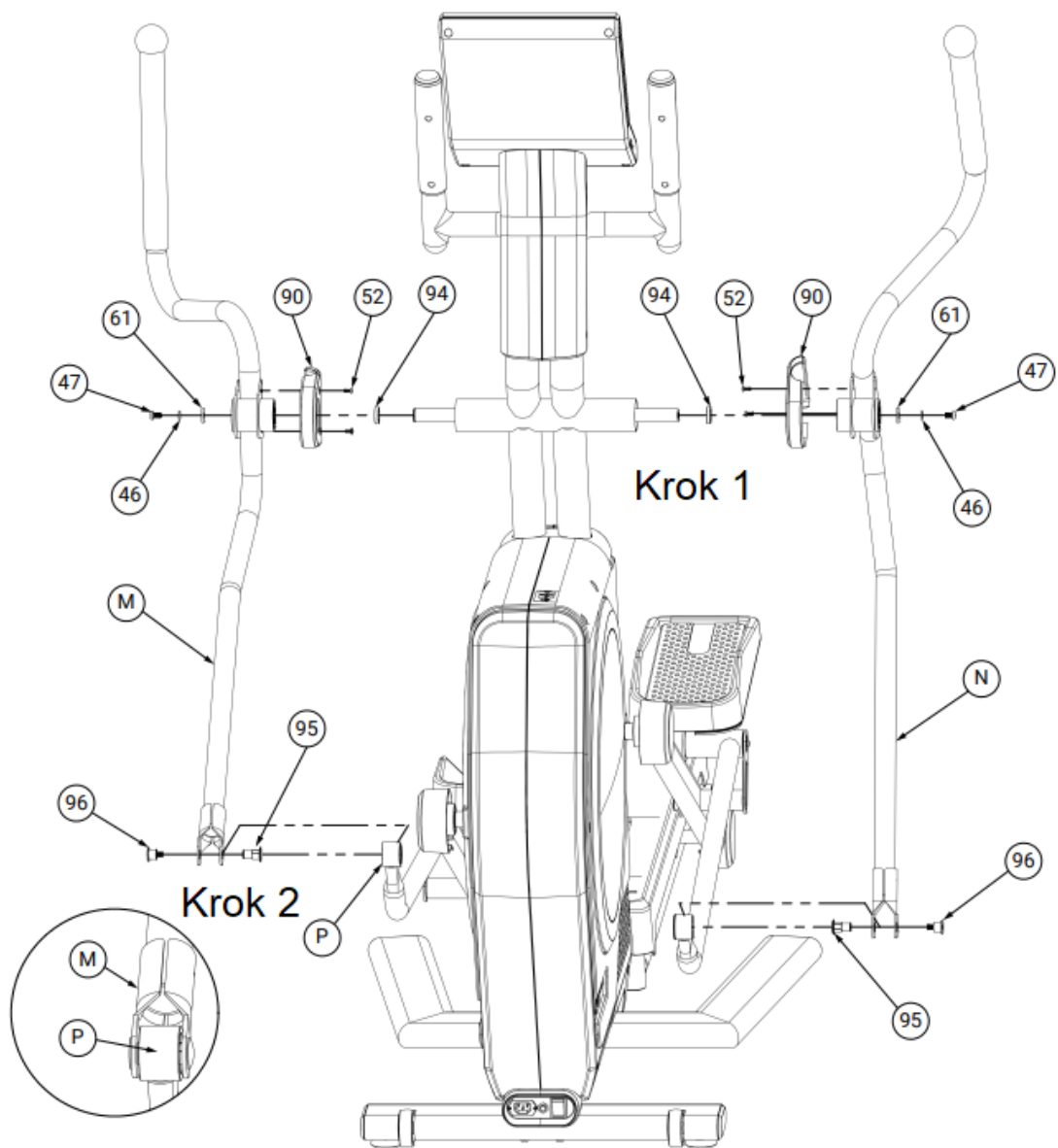
Krok 10

Připevněte kryty (90) na pohyblivá madla (M a N) pomocí šroubů (52). Připevněte vymežovací kroužek (94) na sloupek a poté pohyblivá madla připevněte na sloupek pomocí podložek (46 a 61) a šroubu (47). Šrouby v krytech nepřetahujte, hrozí riziko prasknutí plastu.

Připevněte pohyblivá madla (M a N) do pedálů (P) a zajistěte pomocí šroubů (96 vnější) a (95 vnitřní).

M	Levé pohyblivé madlo	1x
N	Pravé pohyblivé madlo	1x
47	Imbusový šroub M8*15	2x
46	Pružná podložka M8	2x
61	Plochá podložka	2x

96	Vnější spojovací šroub	2x
95	Vnitřní spojovací šroub	2x
94	Vymežovací kroužek	2x
90	Vnitřní kryt hřídele	2x
52	Křížový šroub M4*10	4x

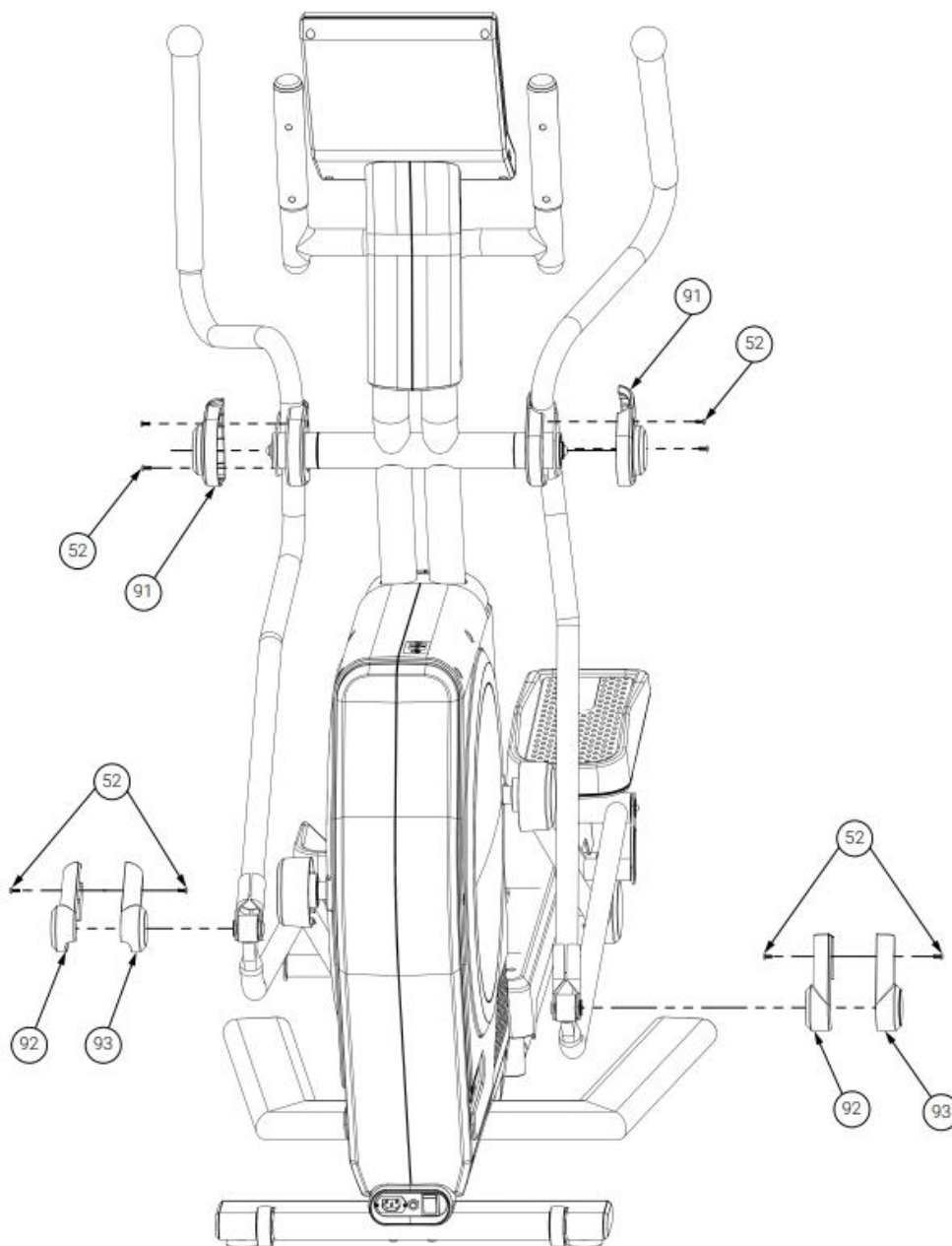


Krok 11

Upevněte kryty (91, 92 a 93) na pohyblivá madla pomocí šroubů (52). Šrouby v krytech nepřetahujte, hrozí riziko prasknutí plastu.

91	Horní kryt	2x
93	Spodní levý kryt	2x

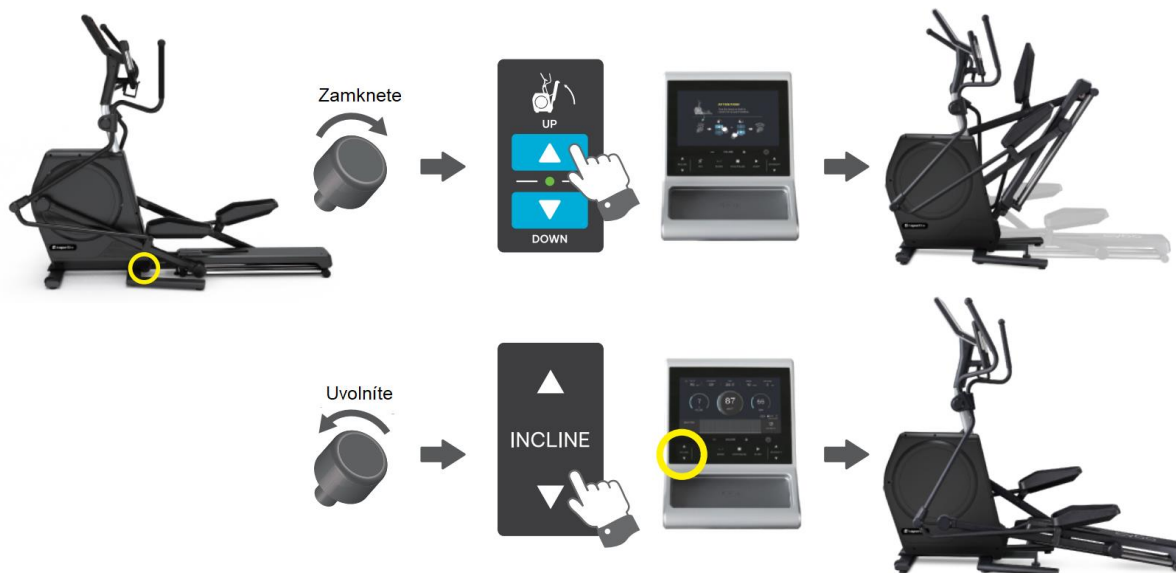
92	Spodní pravý kryt	2x
52	Šroub M4*10	8x



POUŽITÍ

ELEKTRONICKÉ SLOŽENÍ

Elektronický skládací rám napomáhá šetřit místo, pokud není stroj používán.



RYCHLÉ OVLÁDÁNÍ

Levá strana

NÁKLON

Stiskem zvýšíte nebo snížíte náklon.



Pravá strana

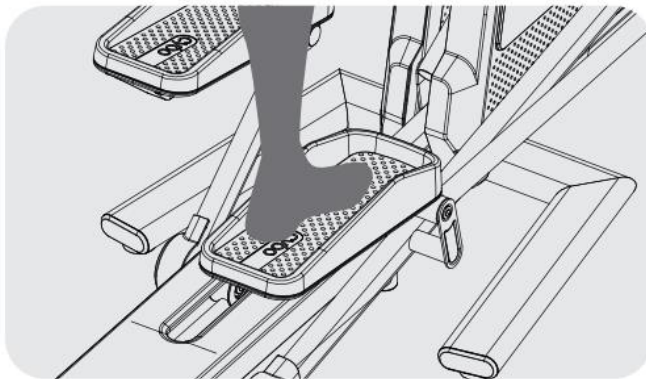
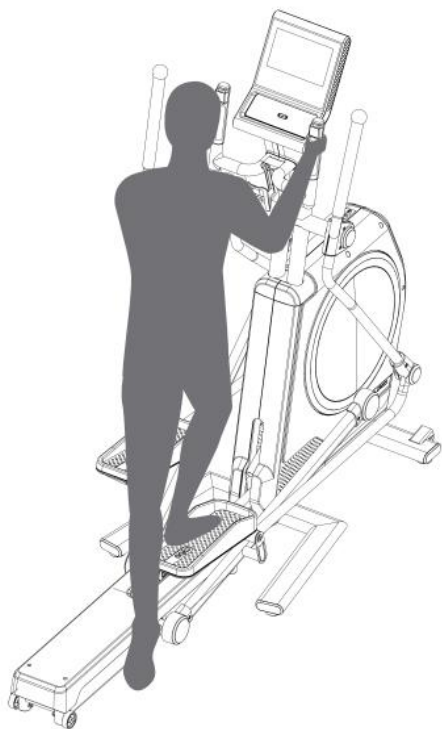
ODPOR +/-

Stiskem změňte odpor šlapání



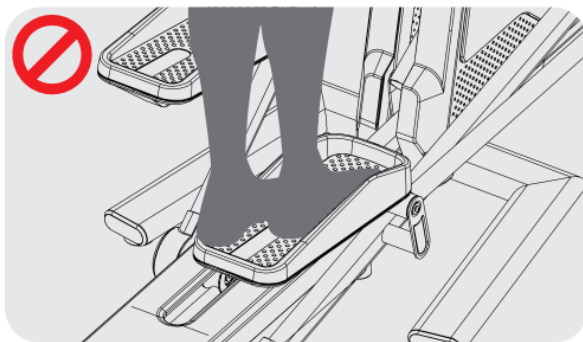
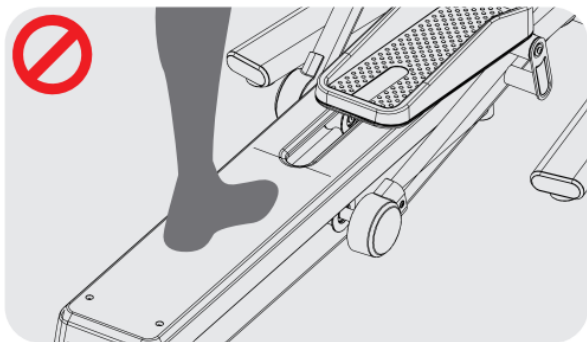
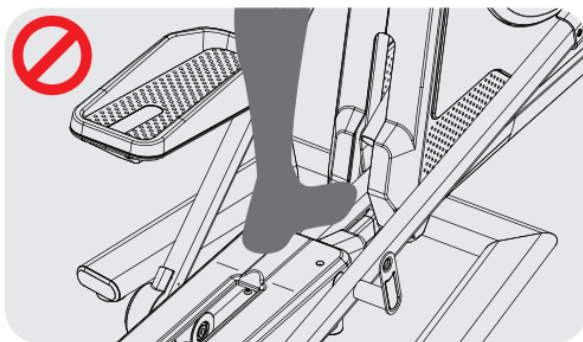
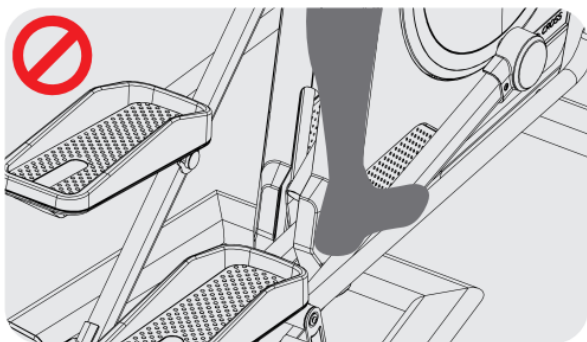
POLOHA CHODIDEL

Uchopte madla a postupně pokládejte chodidla na pedály. Chodidla musí být vždy na ploše pedálů.



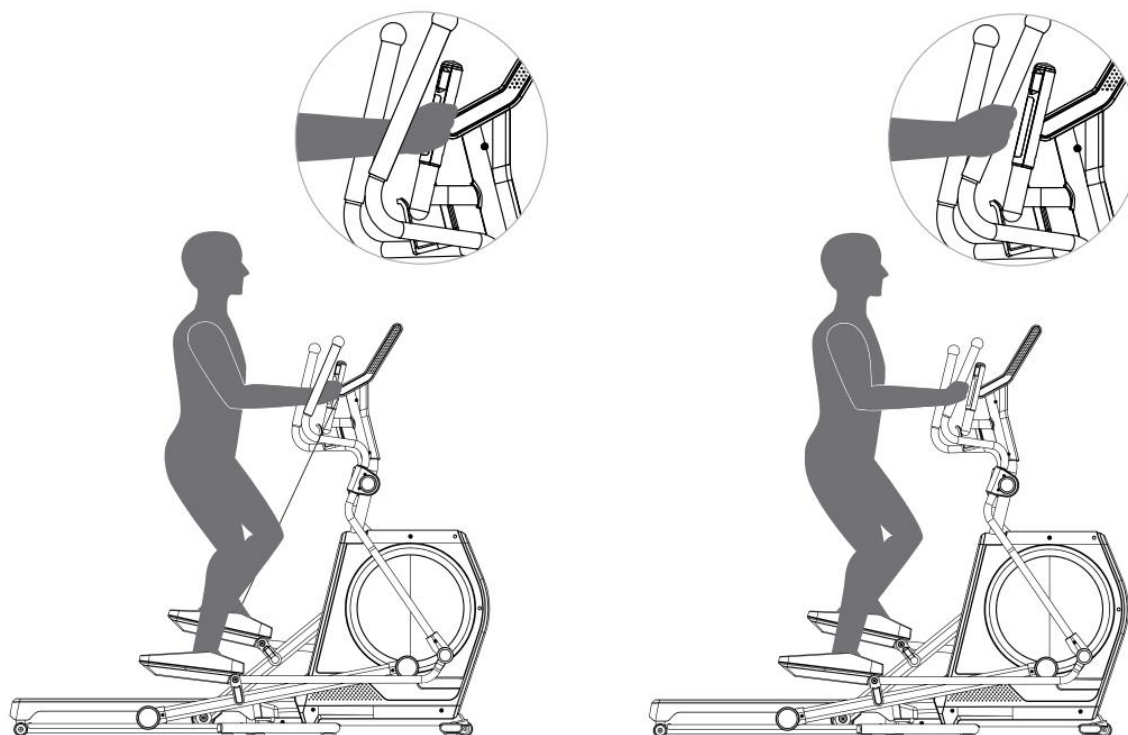
VAROVÁNÍ

Vyvarujte se těmto polohám chodidel



UCHOPENÍ MADEL

Začněte na nižší rychlosti a intenzitě. Je důležité dodržovat správné držení těla. Nenaklánějte se dopředu, hlavu mějte vzpřímenou, ramena a boky by měly být zarovnané. Vždy se dívejte před sebe. Nepřenášejte váhu dopředu.



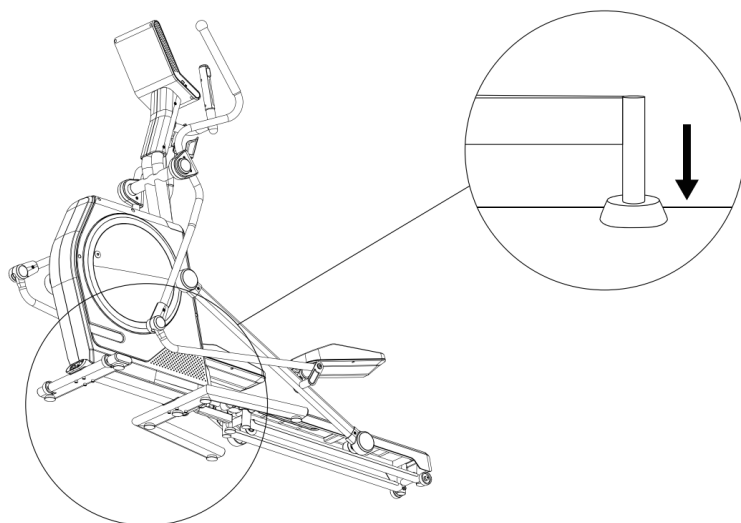
Pro pohyb dolních končetin uchopte stacionární madla.

Pro pohyb dolních i horních končetin uchopte pohyblivá madla.



Poznámky:

1. Stroj nemá volnoběžné kolo, proto se pohyblivé části nezastaví okamžitě, co přestanete šlapat.
2. Mechanický výkon na displeji může být rozdílný od toho, co produkuje uživatel.



VAROVÁNÍ

Před použitím je nutné stroj vyrovnat.

PŘESUN

Ujistěte se, že je trenažer před přesunem rozložený. Nadzvedněte zadní rám, dokud se přístroj nepostaví na transportní kolečka na předním nosníku.

Nikdy stroj nepřesouvejte, pokud není náklon na 0° a není rozložen.

Krok 1 – 1

Nastavte náklon na 0°.



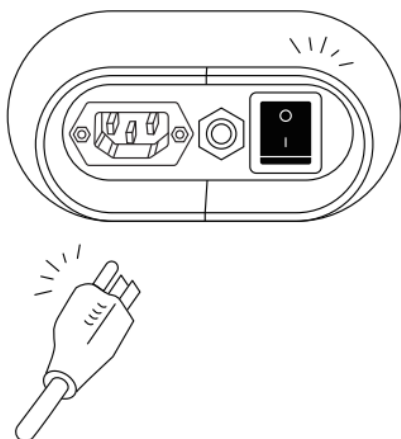
Krok 1 – 2

Zamkněte rám pomocí ručního šroubu.



Krok 2

Vypněte vypínač a vypojte z elektrického proudu.



Krok 3


Zvedněte zadní rám na kolečka umístěná na předním nosníku.



KONZOLE

Bezdrátová nabíječka

Bezdrátová nabíječka s rozměrem 24*9,4 cm umožňuje nabíjet chytrá zařízení s úhlopříčkou displeje až 7,2 palců.

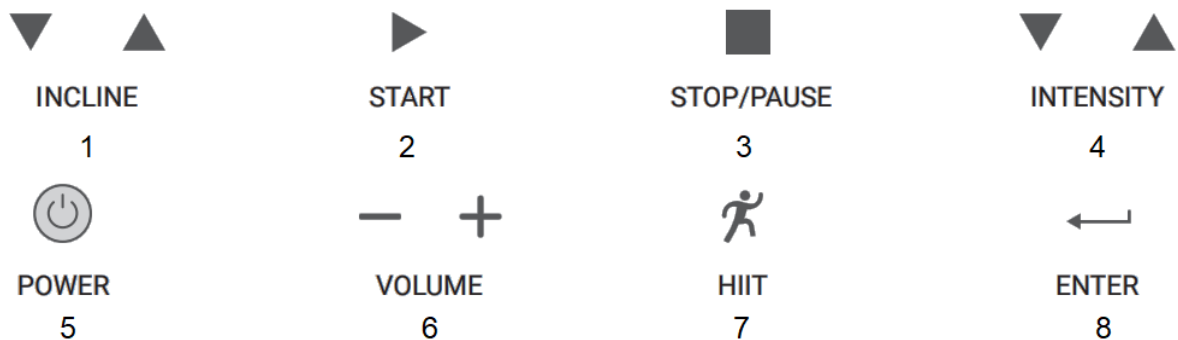
Ujistěte se, že je vaše chytré zařízení správně umístěno. Jakmile je nabíjení aktivní, zobrazí se symbol .



Poznámka: pokud používáte kryty, nálepky nebo kroužky, obsahující kov, je třeba je před použitím nabíječky odstranit.



1. Analogový LCD displej	5. USB-C port
2. Tlačítka	6. Šetří energii
3. Tlačítka náklonu	7. Tlačítka zátěže
4. USB-A port	8. Bezdrátová nabíječka



1. Změna náklonu	5. Vypínač
2. Spuštění programu	6. Upravení hlasitosti
3. Zastavení / pozastavení programu	7. HIIT program
4. Upravení zátěže	8. Potvrzení



SPUŠTĚNÍ / POWER ON

Spuštěním konzole se zobrazí logo a poté přepne do pohotovostního režimu.

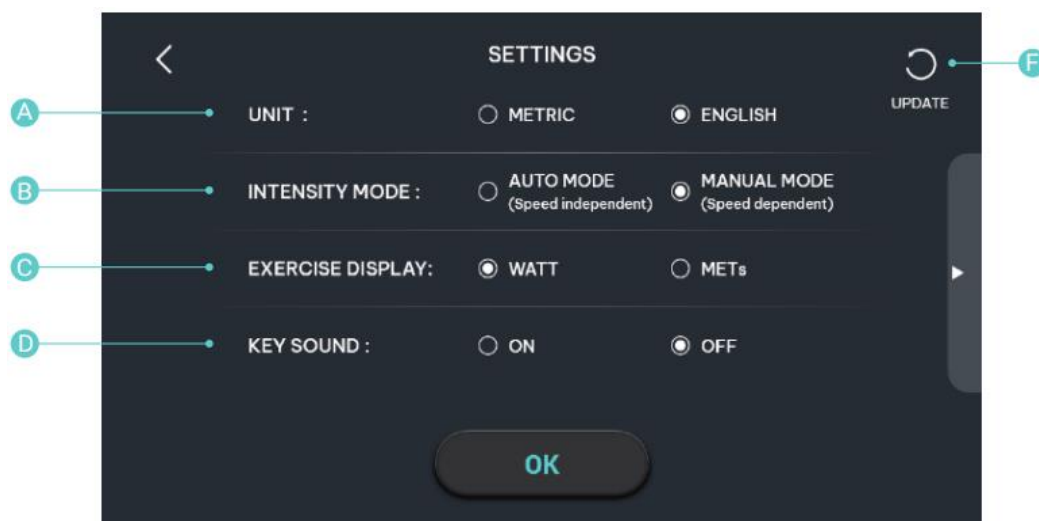
QUICK START: Vstupte do výběru programu a vyberte rychlý start

PROGRAMS: Pro výběr musíte vytvořit účet nebo zvolit již vytvořený účet

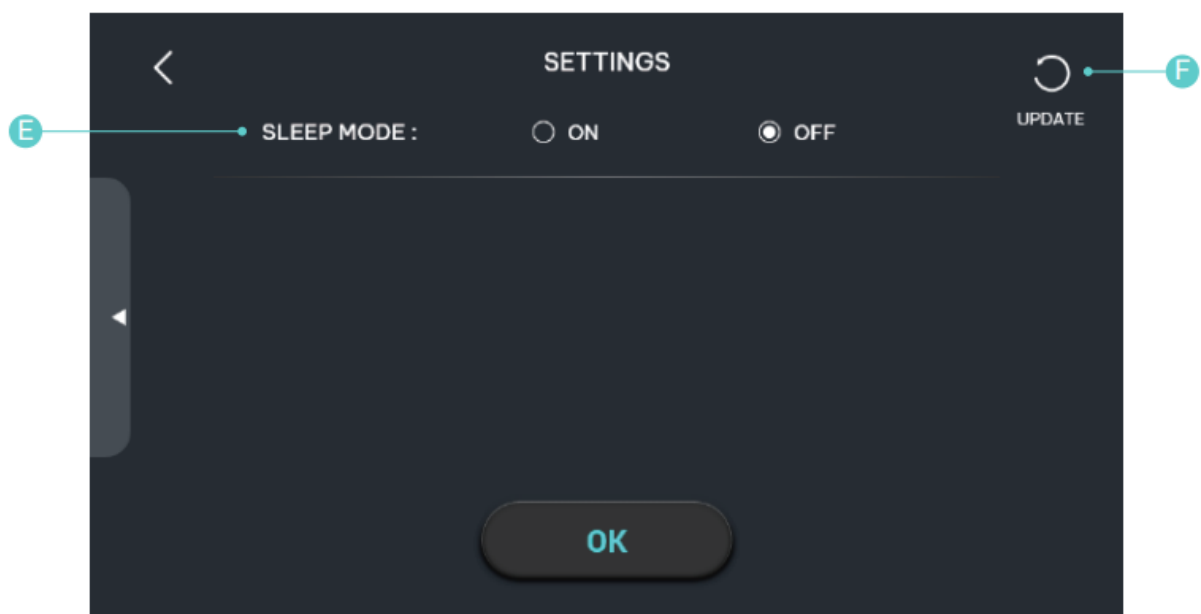
SLEEP MODE: Po 300 vteřinách neaktivity se konzole přepne do režimu spánku.



NASTAVENÍ / SETTINGS



- A. Jednotka: metrické / imperiální
- B. Nastavení zátěže
Auto mode: dosažení přesného výkonu pomocí rozdílné zátěže a rychlosti šlapání
Manual mode: dosažení rozdílného výkonu pomocí přesně dané zátěže a rychlosti šlapání
- C. Zobrazení výkonu: V manuálním režimu můžete vybrat WATT nebo MET jednotky
- D. Zvuky tlačítek
- F. Aktualizace pokud je zapojeno USB s aktualizací



- E. SLEEP MODE: povolení nebo zakázání režimu spánku
- F. Aktualizace pokud je zapojeno USB s aktualizací



JAZYK / LANGUAGE

Na výběr je několik jazyků.








BT REPRODUKTOR / BT SPEAKER



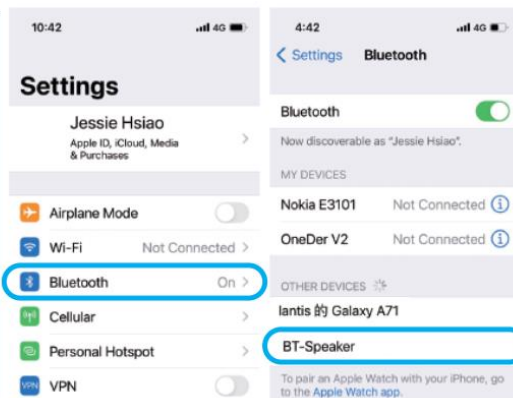
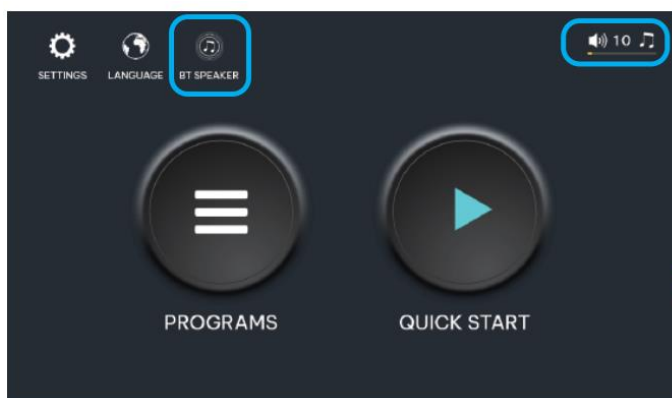
IOS PŘEHRÁVAČ / IOS MUSIC CONNECT

Krok 1


Vyberte  pro aktivaci funkce. Během párování bude blikat ikona  10 . Ikona zmizí pokud nebude spárování dokončeno během 30 vteřin.

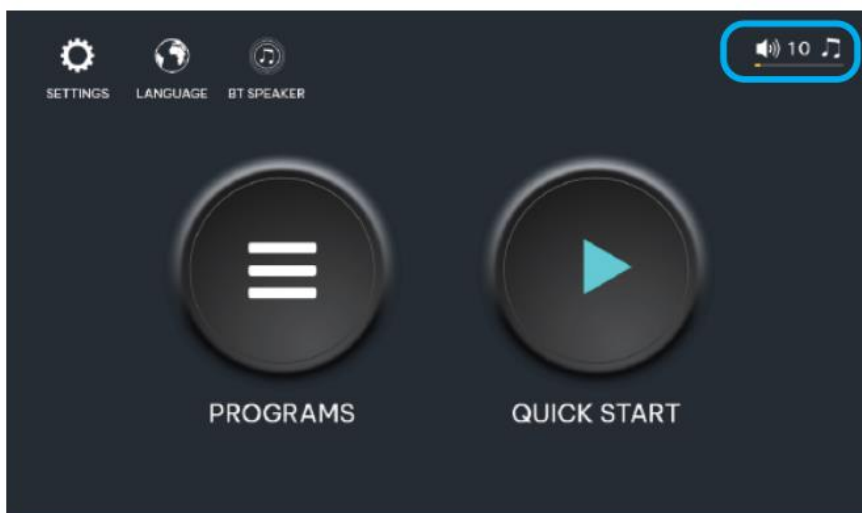
Krok 2

Zapněte Bluetooth na vašem zařízení a vyberte BT-Speaker.



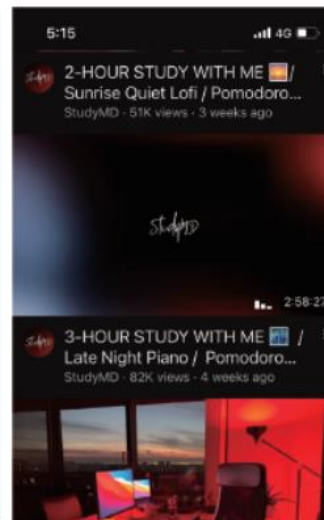
Krok 3

Pokud je ikona  zobrazena, je reproduktor propojený a můžete ovládat hlasitost.



Krok 4


Vyberte hudbu.



ANDRIOD

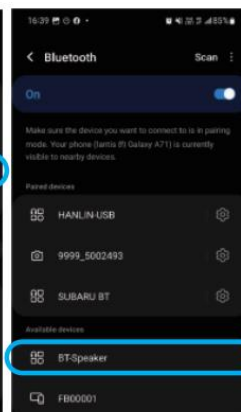
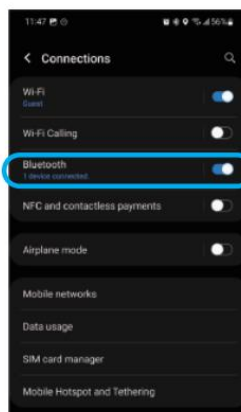
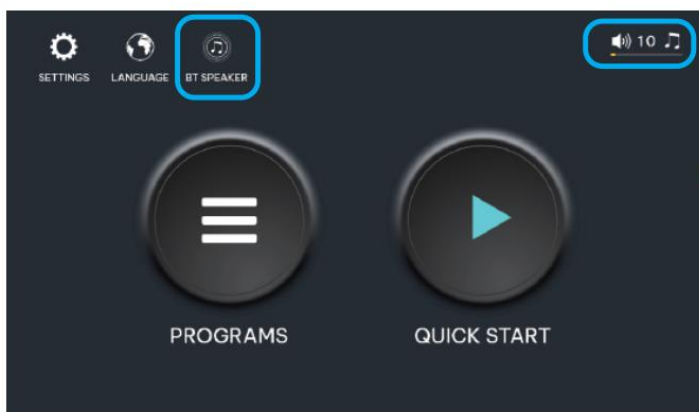
Krok 1

Vyberte  pro aktivaci funkce. Během párování bude

blikat ikona . Ikona zmizí pokud nebude spárování dokončeno během 30 vteřin.


Krok 2

Zapněte Bluetooth na vašem zařízení a vyberte BT-Speaker.



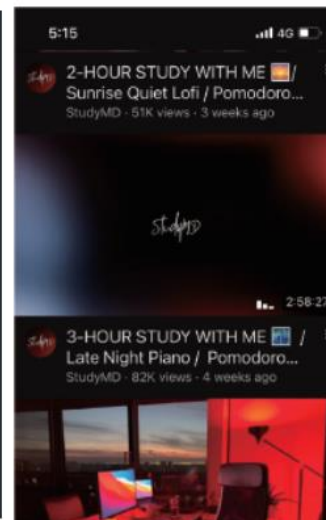
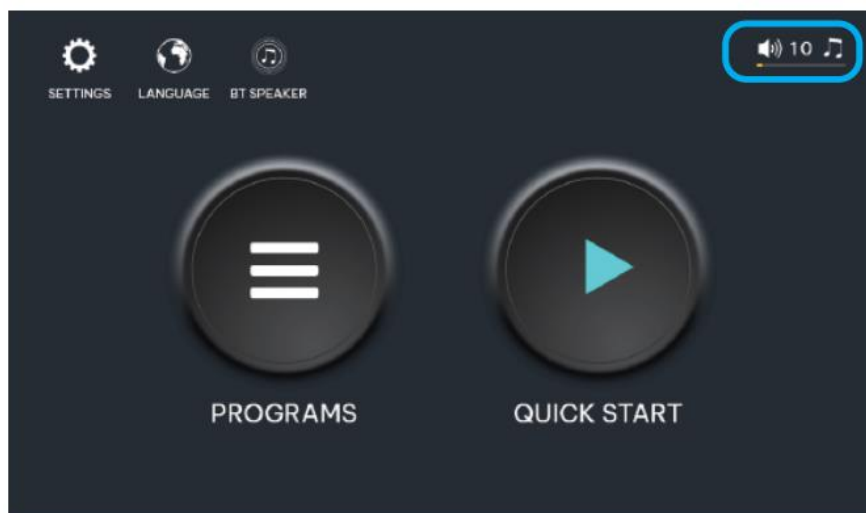
Krok 3




Pokud je ikona  zobrazena, je reproduktor propojený a můžete ovládat hlasitost.

Krok 4

Vyberte hudbu.



Poznámka: Pokud chcete odpojit zařízení, stiskněte . Pokud chcete připojit další zařízení, je třeba odpojit předchozí zařízení.



VYTVOŘENÍ ÚČTU / ACCOUNT CREATION

Vytvořte uživatele. Je nutné zadat jméno, výšku, hmotnost a pohlaví.

Jméno (name) – max. 10 znaků

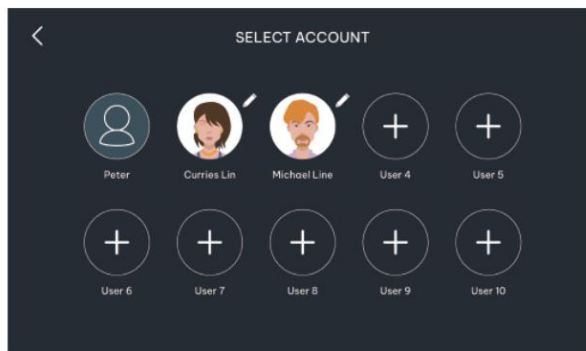
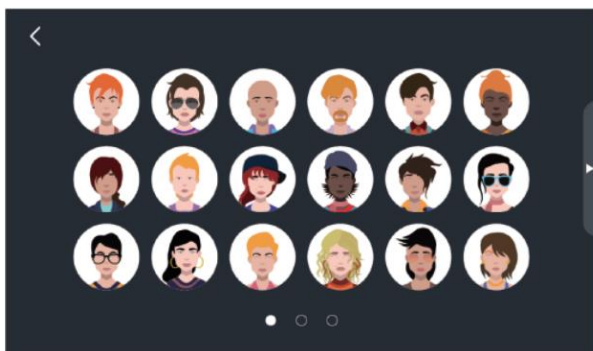
Věk (age) – rozsah: 10 – 90, původní hodnota: 35

Výška (height)– rozsah: 100 – 250, původní hodnota: 160

Hmotnost (weight) – rozsah: 20 – 200, původní hodnota 70



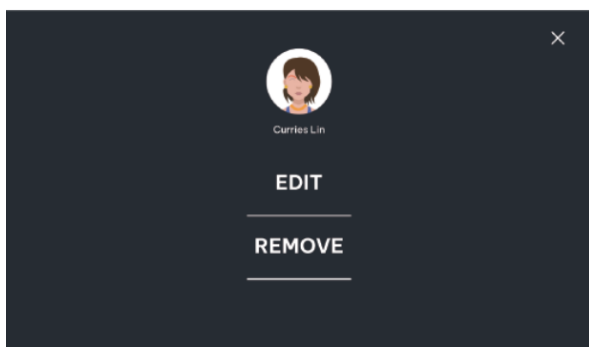
Stiskem + můžete vybrat jednoho z 54 avatarů. Pokud si žádného nevyberete, bude vám přiřazen náhodně.



Po nastavení všech údajů, stiskněte klávesu



Po vytvoření profilu, lze vybrat profil uživatele.

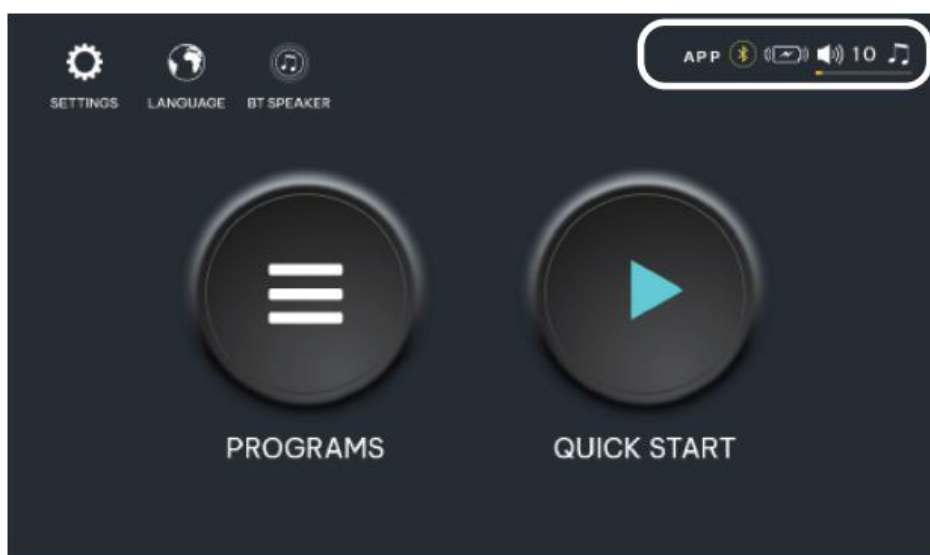



Stiskem na tužku můžete profil:

EDIT – upravit hodnoty dat


REMOVE – smazat profil



POPIS IKON



APP  Připojení konzole pomocí aplikací s FTMS protokolu.

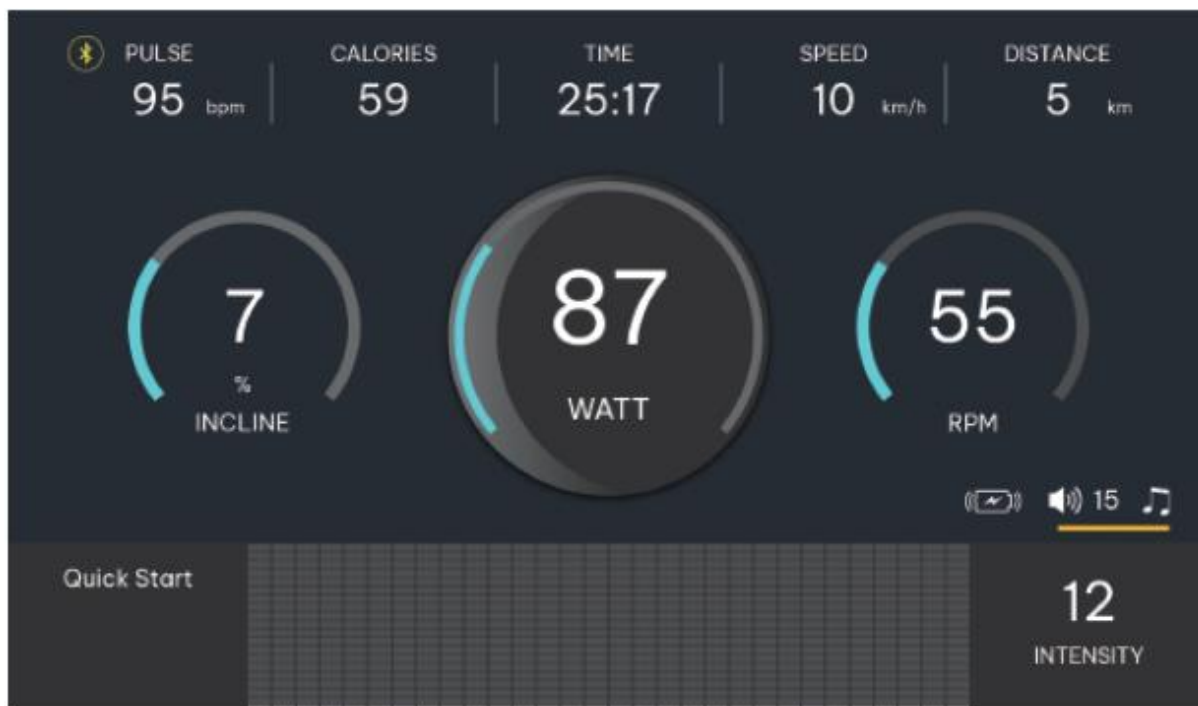
 Propojení s Bluetooth hrudním pásem.

 Připojení s bezdrátovou nabíječkou.

 10  Připojení telefonu a reproduktorů



RYCHLÝ START / QUICK START



PULSE: Pokud máte nasazený hrudní pás nebo držíte senzory tepové frekvence na madlech, zobrazí se tepová frekvence

BLUETOOTH: Pokud je pás propojený s aplikací třetí strany, zobrazí se ikona

CALORIES: Počet spálených kalorií během cvičení

TIME: Čas tréninku

RPM/SPEED: Otáčky za minutu nebo rychlost

DISTANCE: Vzdálenost během cvičení

INCLINE: Zobrazuje náklon v %.

WATT: Výkon cvičení

INTENSITY: Zátěž cvičení

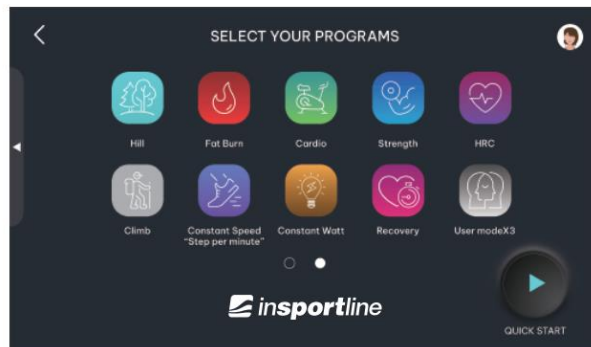
WIRELESS CHARGER: Během bezdrátového nabíjení se zobrazí ikona.

VOLUME: Hlasitost reproduktoru



PROGRAMY / PROGRAMS

Na výběr je 25 rozdílných programů.



MANUALNÍ



ODPOČET VZDÁLENOSTI



ROZCVIČKA / WARM UP



ÚDOLÍ



HORA



KOPCE



ODPOČET ČASU



ODPOČET KALORIÍ



INTERVAL INTENZITY



SVAH



KONSTANTNÍ



SPALOVÁNÍ TUKU



KARDIO



POSILOVÁNÍ



HRC



VÝSTUP



PROGRAM OBNOVY



UŽIVATELSKÝ PROGRAM



KONSTATNÍ RYCHLOST



KONSTATNÍ VÝKON

RYCHLÝ START

Program bude přičítat všechny hodnoty. Při spuštění programu se zobrazí 3 vteřinový odpočet.

Po dokončení cvičení se zobrazí všechny naměřené hodnoty (WORKOUT SUMMARY)

WORKOUT SUMMARY	
DURATION	01:03
DISTANCE	10.5 KM
CALORIES	123 KCAL
AVG. PULSE	120 BPM
MAX. PULSE	131 BPM
AVG. SPEED	10.0 KM/H
AVG. WATT	87 WATT
TOTAL. KJ	68 KJ

SKIP SAVE



MANUALNÍ / MANUAL

Rychlé spuštění programu cvičení.

PROGRAMY ODPOČTU



Odpočet času



Odpočet vzdálenosti



Odpočet kalorií

Můžete nastavit pouze jednu z hodnot ve stejnou dobu.

Krok 1: vyberte GOAL

Krok 2: Nastavte požadovanou hodnotu pomocí numerické klávesnice.

Krok 3: Potvrďte pomocí tlačítka .



Na konci programu se zobrazí souhrn cvičení.



ROZCVIČKA / WARM UP

3 min rozcvička před tréninkem.



Interval intenzity



Hora



Konstantní



Kopce



Svah



Spalování tuku



Posilování



Kardio



Údolí



Výstup

Na výběr je 10 přednastavených programů s rozdílnou intenzitou zátěže.

Krok 1: Vyberte program.

Krok 2: Nastavte dobu tréninku.

Krok 3: Potvrďte program.

Krok 4: Po dokončení programu se zobrazí souhrn cvičení.

SET YOUR WORKOUT VALUE

WORKOUT DURATION : 30 MIN

PROGRAM LEVEL : 1 LEVEL

1	2	3	←
4	5	6	
7	8	9	
↶	0		✓

MOUNTAIN

DURATION 01:03

DISTANCE 10.5 KM

CALORIES 123 KCAL

AVG. PULSE 120 BPM

MAX. PULSE 131 BPM

AVG. SPEED 10.0 KM/H

AVG. WATT 87 WATT

TOTAL. KJ 68 KJ

SKIP SAVE



KONSTANTNÍ RYCHLOST / CONSTANT SPEED

Program automaticky upravuje zátěž aby dosáhl nastavené hodnoty rychlosti.

Krok 1: Zvolte program

Krok 2: Nastavte cílovou hodnotu rychlosti.

Krok 3: Potvrďte.

Krok 4: Po dokončení cvičení se zobrazí souhrn cvičení.

SET YOUR WORKOUT VALUE

WORKOUT DURATION : 30 MIN

TARGET SPEED : 30 RPM

1	2	3	←
4	5	6	
7	8	9	
↶	0		✓

CONSTANT SPEED

DURATION 01:03

DISTANCE 10.5 KM

CALORIES 123 KCAL

AVG. PULSE 120 BPM

MAX. PULSE 131 BPM

AVG. SPEED 10.0 KM/H

AVG. WATT 87 WATT

TOTAL. KJ 68 KJ

SKIP SAVE



KONSTANTNÍ VÝKON / CONSTANT WATT

Program automaticky upravuje zátěž aby dosáhl nastavené hodnoty výkonu.

Krok 1: Zvolte program

Krok 2: Nastavte cílovou hodnotu výkonu.

Krok 3: Potvrďte.

Krok 4: Po dokončení cvičení se zobrazí souhrn cvičení.

SET YOUR WORKOUT VALUE

WORKOUT DURATION : MIN

TARGET WATT : W

1	2	3	←
4	5	6	
7	8	9	✓
↶	0		

CONSTANT WATT

DURATION	01:03
DISTANCE	10.5 KM
CALORIES	123 KCAL
AVG. PULSE	120 BPM
MAX. PULSE	131 BPM
AVG. SPEED	10.0 KM/H
AVG. WATT	87 WATT
TOTAL. KJ	68 KJ

SKIP SAVE



HRC

Můžete vybrat jeden ze tří programů 60% / 80% / Target HR (vlastní). Program vždy upraví zátěž tak, aby byla v nastavené cílové hodnotě.

Cílová tepová frekvence je vždy vypočítána podle rovnice: $(220 - \text{věk}) * (0, \% \text{ nastavené hodnoty})$.

Uživatel musí mít nasazený hrudní pás nebo nepřetržitě držet senzory tepové frekvence na madlech.

Krok 1: Zvolte program.

Krok 2: Zvolte délku programu.

Krok 3: Nastavte 60% / 80 % nebo vlastní cílovou tepovou frekvenci.

Krok 4: Potvrďte.

Krok 5: Pokud je připojen hrudní pás, zobrazí se ikona pulsu a Bluetooth.

Krok 6: Po dokončení cvičení se zobrazí souhrn cvičení.

SET YOUR WORKOUT VALUE

WORKOUT DURATION MIN

TARGET HEART RATE BPM

HEART RATE 60% BPM

HEART RATE 80% BPM

1	2	3	←
4	5	6	
7	8	9	✓
↶	0		

HRC 80%

DURATION	01:03
DISTANCE	10.5 KM
CALORIES	123 KCAL
AVG. PULSE	120 BPM
MAX. PULSE	131 BPM
AVG. SPEED	10.0 KM/H
AVG. WATT	87 WATT
TOTAL. KJ	68 KJ

SKIP SAVE



PROGRAM OBNOVY / RECOVERY

Test vyžaduje stálé měření tepové frekvence, doporučujeme mít nasazený hrudní pás.

Krok 1: Vyberte Recovery program.

Krok 2: Před prvním použitím si doporučujeme přečíst instrukce na obrazovce, nebo můžete instrukce přeskocit stiskem SKIP.



Fáze 1: Pokud tepová frekvence přesáhne HR85% své hodnoty po 3 minutách, bude test ukončen a označen jako úspěšný test.

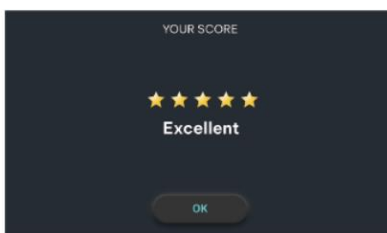
Fáze 2: Jakmile tepová frekvence přesáhne hodnotu v rozmezí 110 ~ HR85%, program se prodlouží na 4 minuty.

DOKONČENÝ TEST: Test je dokončený pokud se dosáhne hodnoty HR85% nebo hodnoty v rozmezí 110~ HR85%, program se přepne do režimu odpočinku po dobu 3 minut.

Krok 3: Po dokončení celého programu se zobrazí tepová frekvence a bude monitorována změna po dobu 60 vteřin.

Krok 4: Poté se zobrazí výsledek od 1 (nejhorší) do 5 (nejlepší) hvězdiček.

Krok 5: Zobrazí se souhrn cvičení.



UŽIVATELSKÝ PROGRAM / USER MODE X3

Nastavte si vlastní program cvičení (až 3 programy), který je rozdělen do 30 segmentů.

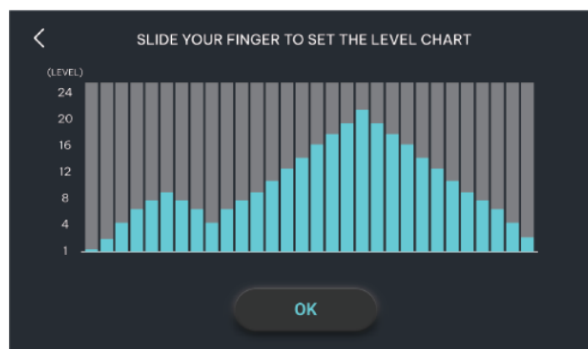
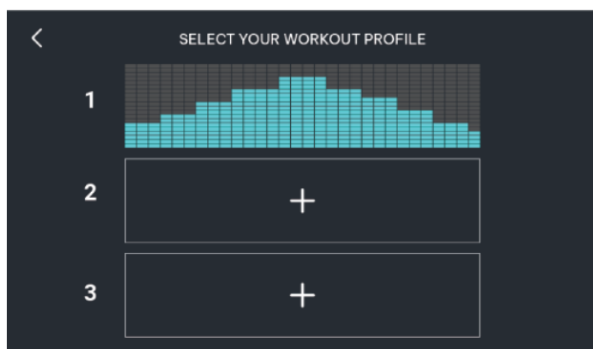
Krok 1: Vyberte USER MODE X3.

Krok 2: Vyberte si jeden ze tří uživatelských programů.

Krok 3: Zleva do prava nastavte intenzitu všech segmentů.

Krok 4: Nastavte náklon zleva do prava.

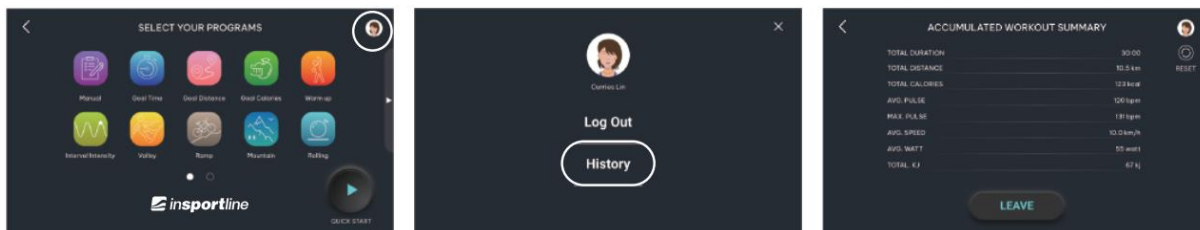
Krok 5: Stiskněte OK pro uložení a spuštění programu.





CELKOVÝ SOUHRN CVIČENÍ / ACCUMULATED WORKOUT SUMMARY

Stiskem profilového obrázku, se zobrazí rozhraní s odhlášením (log out) a souhrnem cvičení (history).



Log out: odhlášení účtu

History: zobrazení souhrnu cvičení

Reset: vynulování všech údajů



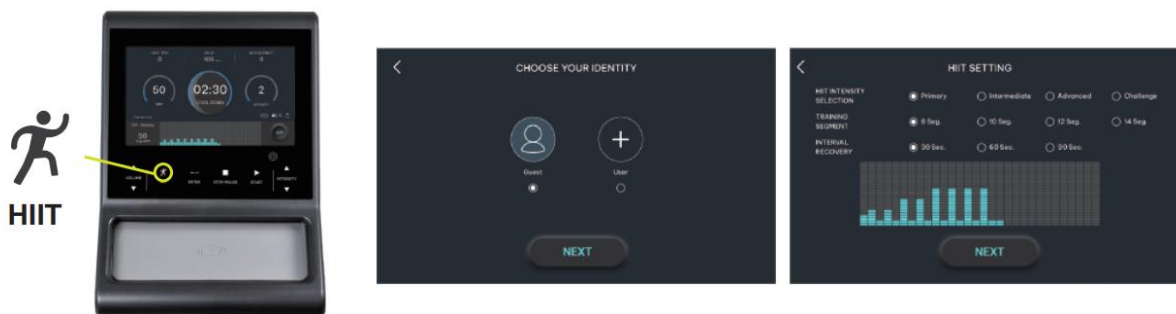
HIIT

HIIT program obsahuje 4 obtížnosti: primary (základní), intermediate (středně pokročilí), advanced (pokročilí) a challenge (výzva). Každá obtížnost může být rozdělena na 8, 10, 12 a 14 segmentů, můžete nastavit 30, 60 a 90 vteřin odpočinku mezi každým přechodem intenzity.

Krok 1: Vyberte program HIIT.

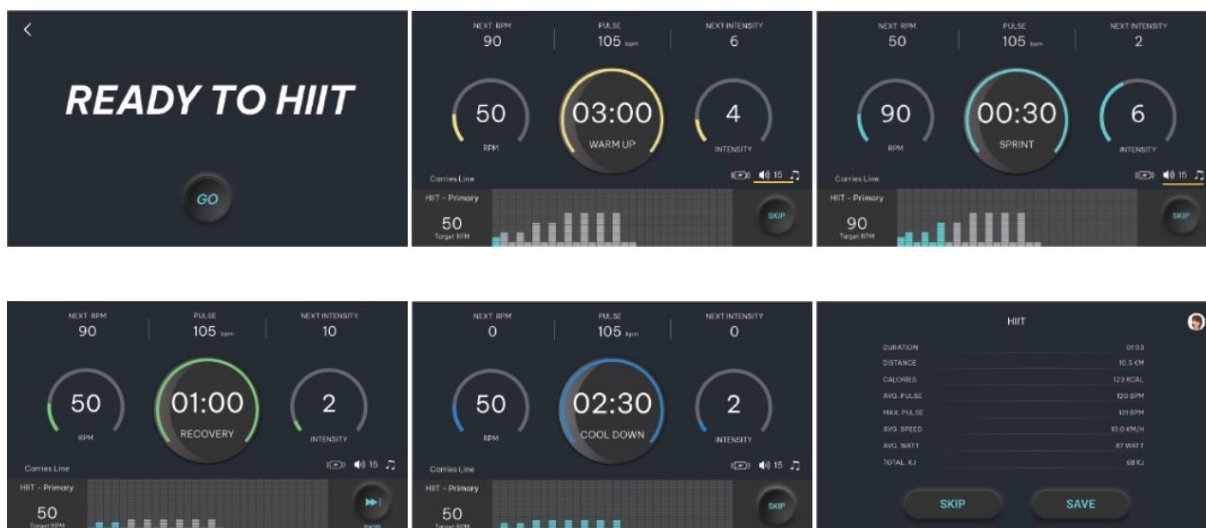
Krok 2: Vyberte uživatele nebo cvičte jako host (guest).

Krok 3: Zvolte hodnoty programu.



Krok 4: Stiskněte Next pro spuštění programu. HIIT program je rozdělen na segmenty podle barev: rozcvička (žlutá), sprint (modro-zelená), obnova (zelená), uklidnění (modrá). Stiskem SKIP se přesunete na další obrazovku.

Krok 5: Po dokončení cvičení se zobrazí souhrn cvičení.



POUŽITÍ ELIPTICKÉHO TRENAŽERU

Eliptický trenažer je populární fitness stroj, jeden z nejnovějších a nejefektivnějších trenažerů pro domácí trénink.

Při cvičení na eliptickém trenažeru se nohy pohybují po eliptické křivce.

Eliptický trenažer je častou náhradou za rotopedy a běžecké pásy, protože je šetrnější pro vaše klouby. Díky držadlům procvičujete i vrchní polovinu těla.

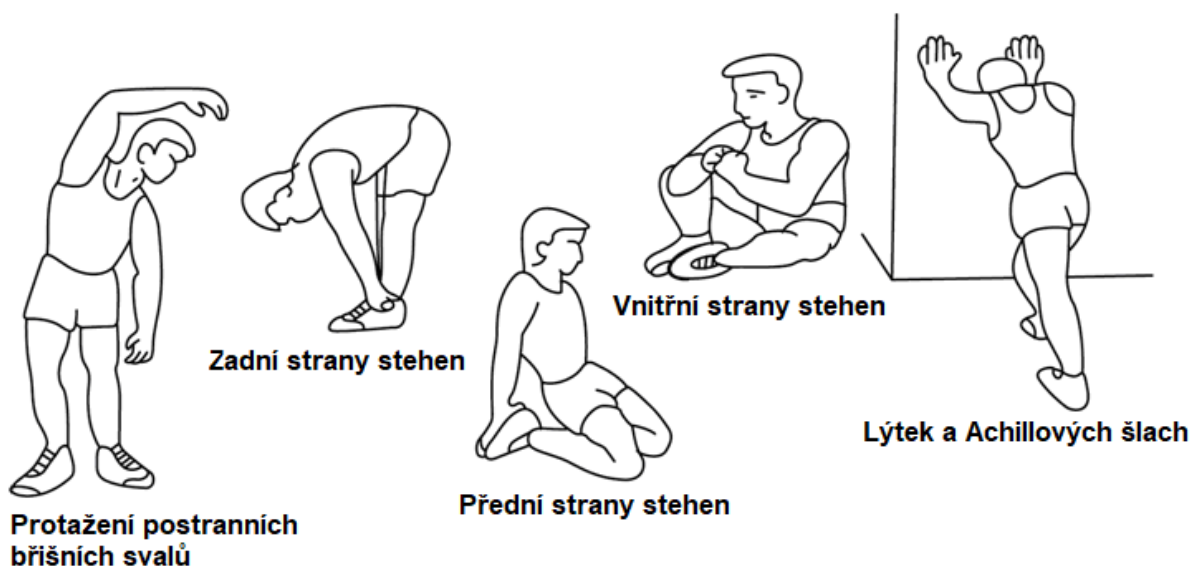
Při cvičení přenášíte váhu z jedné nohy na druhou. Snažte se udržovat vzpřímený a přirozený postoj. K tomu vám pomůžou úchyty. Najděte si ideální místo na držení rukojetí a snažte se pohybovat co nejpřirozeněji.

POKYNY KE CVIČENÍ

Cvičení je prospěšné pro Vaše zdraví, zlepšuje fyzickou kondici, tvaruje svalstvo a v kombinaci s kaloricky vyváženou stravou vede ke snížení hmotnosti.

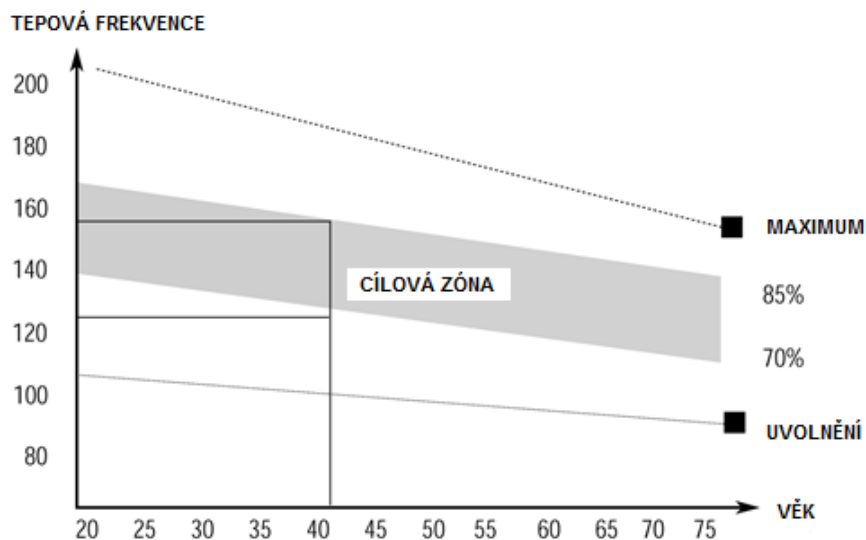
1. ROZCVIČKA

Tato fáze slouží k prokrvení celého těla, k zahřátí svalstva, snižuje riziko křečí a svalového poranění. Doporučujeme provádět níže uvedené protahovací cviky. Při přetahování setrvejte v krajní poloze přibližně 30 sekund, nedělejte trhavé pohyby a nekmítejte.



2. SAMOTNÉ CVIČENÍ

Tato fáze je fyzicky namáhavější. Pravidelným cvičením se posiluje svalstvo. Tempo si můžete určit sami, ale je velmi důležité, aby bylo stejné po celou dobu cvičení. Tepová frekvence by se měla pohybovat v cílové zóně (viz obrázek níže).



Tato fáze by měla trvat minimálně 12 minut. Většinou lidí trvá tato fáze 15 - 20 minut.

3. ZKLIDNĚNÍ

Tato fáze slouží k uklidnění činnosti kardiovaskulární soustavy a uvolnění svalstva. Měla by trvat přibližně 5 minut. Můžete opakovat zahřívací cviky nebo pokračovat ve cvičení zvolněním tempem. Protahování svalů po cvičení je nesmírně důležité – opět je třeba se vyvarovat trhavým pohybem a kmitání.

Se zlepšující se kondicí můžete prodlužovat délku a zvyšovat intenzitu cvičení. Trénujte pravidelně, nejméně třikrát týdně.

TVAROVÁNÍ SVALSTVA

Pro tvarování svalstva je důležité nastavit vysoký stupeň zátěže. Svaly tak budou více namáhané, což může způsobit, že nebudete schopni cvičit tak dlouho, jak byste si přáli. Pokud se současně snažíte o zlepšení kondice, je třeba tomu tréninku přizpůsobit. Během zahřívací a závěrečné fáze tréninku cvičte obvyklým způsobem, ale ke konci cvičení zvýšte odpor přístroje. Pravděpodobně budete muset zpomalit rychlost, aby tepová frekvence zůstala v cílové oblasti.

SNÍŽENÍ HMOTNOSTI

Množství spálených kalorií záleží jen na délce a intenzitě cvičení. Podstata je stejná jako při kondičním cvičení, avšak cíl je jiný.

ÚDRŽBA

- Použijte jen měkký hadřík a jemný prostředek na čištění.
- Plastové části nečistěte abrazivy nebo rozpouštědly.
- Po každém použití setřete pot.
- Zařízení chraňte před vlhkostí a extrémními teplotami.
- Zařízení, počítač a konzoli chraňte před přímým sluncem.
- Pravidelně kontrolujte dotažení všech šroubů a matic.
- Skladujte na suchém a čistém místě mimo dosah dětí.

OCHRANA ŽIVOTNÍHO PROSTŘEDÍ

Po uplynutí životnosti produktu nebo v případě, že by další oprava již byla ekonomicky nevýhodná, se výrobku zbavte v souladu s místními předpisy a šetrně k životnímu prostředí. Výrobek odnesete na nejbližší sběrné místo k tomu určené.

Předpisovou likvidací pomůžete zachovat cenné přírodní zdroje a napomůžete prevenci negativních dopadů na životní prostředí, případně na lidské zdraví. Pokud si nejste jisti, konzultujte věc s místně příslušnými odpovědnými orgány, aby nedošlo k porušení předpisů a následné sankci.

Baterie nevhazujte mezi běžný odpad, ale odevzdejte je na místa určená pro recyklaci.

ZÁRUČNÍ PODMÍNKY, REKLAMACE

Všeobecná ustanovení a vymezení pojmů

Tyto záruční podmínky a reklamační řád upravují podmínky a rozsah záruky poskytované prodávajícím na zboží dodávané kupujícím, jakož i postup při vyřizování reklamačních nároků uplatněných kupujícím na dodané zboží. Záruční podmínky a reklamační řád se řídí příslušnými ustanoveními zákona č. 89/2012 Sb., občanský zákoník a zákona č. 634/1992 Sb., o ochraně spotřebitele, ve znění pozdějších předpisů, a to i ve věcech těmito záručními podmínkami a reklamačním řádem nezmiňovaných.

Prodávajícím je společnost SEVEN SPORT s.r.o. se sídlem Strakonická 1151/2c, Praha 150 00, IČ: 26847264, zapsaná v obchodním rejstříku, vedeném Krajským soudem v Praze oddíl C, vložka 116888.

Vzhledem k platné právní úpravě se rozlišuje kupující, který je spotřebitelem a kupující, který spotřebitelem není.

„Kupující spotřebitel“ nebo jen „spotřebitel“ je osoba, která při uzavírání a plnění smlouvy nejedná v rámci své obchodní nebo jiné podnikatelské činnosti.

„Kupující, který není „spotřebitel“, je podnikatel, který nakupuje výrobky či užívá služby za účelem svého podnikání s těmito výrobky nebo službami. Tento kupující se řídí rámcovou kupní smlouvou a obchodními podmínkami v rozsahu, které se ho týkají.

Tyto záruční podmínky a reklamační řád jsou nedílnou součástí každé kupní smlouvy uzavřené mezi prodávajícím a kupujícím. Záruční podmínky a reklamační řád jsou platné a závazné, pokud v kupní smlouvě či v dodatku v této smlouvě či jiné písemné dohodě nebude stranami dohodnuto jinak.

Záruční podmínky

Záruční doba

Prodávající poskytuje kupujícím záruku za jakost zboží v délce 24 měsíců, pokud ze záručního listu, faktury ke zboží, dodacího listu, příp. jiného dokladu ke zboží nevyplývá odlišná délka záruční doby poskytovaná prodávajícím. Zákonná délka záruky poskytovaná spotřebiteli není tímto dotčena.

Zárukou za jakost přejímá prodávající závazek, že dodané zboží bude po určitou dobu způsobilé pro použití k obvyklému, příp. smluvenému účelu a že si zachová obvyklé, příp. smluvené vlastnosti.

Baterie

Záruka 6 měsíců na životnost baterie – jmenovitá kapacita baterie neklesne pod 70% své celkové kapacity v průběhu 6 měsíců od prodeje produktu.

Záruční podmínky se nevztahují na závady vzniklé (pokud lze aplikovat na zakoupený produkt):

- zaviněním uživatele tj. poškození výrobku neodbornou repasí, nesprávnou montáží, nedostatečným zasunutím sedlové tyče do rámu, nedostatečným utáhnutím pedálů v klikách a klik ke středové ose
- nesprávnou údržbou
- mechanickým poškozením

- opotřebením dílů při běžném používání (např. gumové a plastové části, pohyblivé mechanismy, kloubové spoje atd.)
- neodvratnou událostí, živelnou pohromou
- neodbornými zásahy
- nesprávným zacházením, či nevhodným umístěním, vlivem nízké nebo vysoké teploty, působením vody, neúměrným tlakem a nárazy, úmyslně pozměněným designem, tvarem nebo rozměry

Reklamační řád

Postup při reklamaci vady zboží

Kupující je povinen zboží, dodané prodávajícím prohlédnout co nejdříve po přechodu nebezpečí škody na zboží, resp. po jeho dodání. Prohlídku musí kupující provést tak, aby zjistil všechny vady, které je možné při přiměřené odborné prohlídce zjistit.

Při reklamaci zboží je kupující povinen na žádost prodávajícího prokázat nákup a oprávněnost reklamace fakturou nebo dodacím listem s uvedeným výrobním (sériovým) číslem, případně týmiž doklady bez sériového čísla. Neprokáže-li kupující oprávněnost reklamace těmito doklady, má prodávající právo reklamaci odmítnout.

Pokud kupující oznámí závadu, na kterou se nevztahuje záruka (např. nebyly splněny podmínky záruky, závada byla nahlášena omylem apod.), je prodávající oprávněn požadovat plnou úhradu nákladů, které vznikly v souvislosti s odstraňováním závady takto oznámené kupujícím. Kalkulace servisního zásahu bude v tomto případě vycházet z platného ceníku pracovních výkonů a nákladů na dopravu.

Pokud prodávající zjistí (testováním), že reklamovaný výrobek není vadný, považuje se reklamace za neoprávněnou. Proávající si vyhrazuje právo požadovat úhradu nákladu, které vznikly v souvislosti s neoprávněnou reklamací.

V případě, že kupující reklamuje vady zboží, na které se vztahuje záruka podle platných záručních podmínek prodávajícího, provede prodávající odstranění vady formou opravy, případně výměny vadného dílu nebo zařízení za bezvadné. Proávající je se souhlasem kupujícího oprávněn dodat výměnou za vadné zboží jiné zboží plně funkčně kompatibilní, ale minimálně stejných nebo lepších technických parametrů. Volba ohledně způsobu vyřízení reklamace dle tohoto odstavce náleží prodávajícímu.

Proávající vyřídí reklamaci nejpozději do 30 dnů od doručení vadného zboží, pokud nebude dohodnuta lhůta delší. Za den vyřízení se považuje den, kdy bylo opravené nebo vyměněné zboží předáno kupujícímu. Není-li prodávající s ohledem na charakter vady schopen vyříditi reklamaci v uvedené lhůtě, dohodne s kupujícím náhradní řešení. Pokud k takové dohodě nedojde, je prodávající povinen poskytnout kupujícímu finanční náhradu formou dobropisu.

CZ SEVEN SPORT s.r.o.

Sídlo: Strakonická 1151/2c, Praha 5, 150 00, ČR
Centrála: Dělnická 957, Vítkov, 749 01
Reklamace a servis: Čermenská 486, Vítkov 749 01

IČO: 26847264
DIČ: CZ26847264

Tel: +420 556 300 970
Mail: eshop@insportline.cz
reklamace@insportline.cz
servis@insportline.cz

Web: www.inSPORTline.cz

SK inSPORTline s.r.o.

Reklamace zboží



Vrácení a výměna zboží do 30 dnů

Centrála, reklamácie, servis: Električná 6471, Trenčín 911 01, SK

IČO: 36311723
DIČ: SK2020177082
Tel.: +421(0)326 526 701
Mail: objednavky@insportline.sk
reklamacie@insportline.sk
servis@insportline.sk
Web: www.inSPORTline.sk

Datum prodeje:

Razítko a podpis prodejce:

