



**HASZNÁLATI ÚTMUTATÓ – HU**

**IN 26291 Vibrációs tréner VibroGym inSPORTline Lotos  
Max**



# TARTALOM

BIZTONSÁGI ÚTMUTATÓ.....	3
SZERSZÁMOK AZ ÖSSZESZERELÉSHEZ.....	4
ÖSSZESZERELÉS.....	5
ELSŐDLEGES VEZÉRLŐPANEL.....	6
MÁSODLAGOS VEZÉRLŐPANEL .....	7
HIBAKÓDOK .....	7
KARBANTARTÁS.....	7
SPECIFIKÁCIÓ .....	8
KÖRNYEZETVÉDELEM .....	8

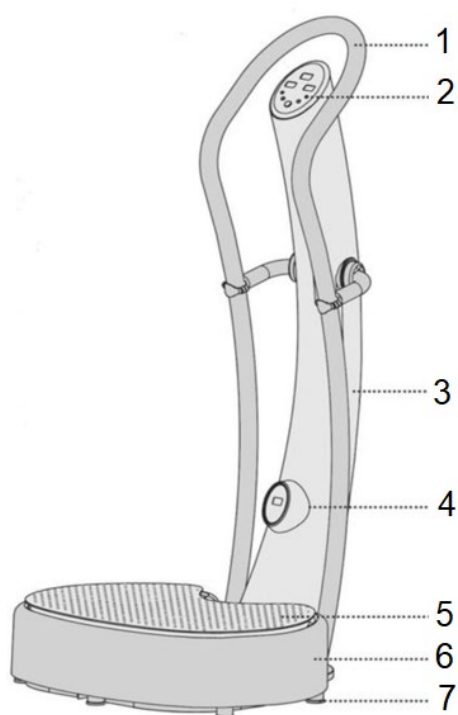
SevenSport s.r.o. fenntartja magának a jogot, hogy előzetes értesítés nélkül bármilyen változtatást és fejlesztést hajtson végre termékén. Látogasson el weboldalunkra: [www.insportline.eu](http://www.insportline.eu), ahol megtalálja a kézikönyv legújabb verzióját.

## BIZTONSÁGI ÚTMUTATÓ

- Az első használat előtt figyelmesen olvassa el a kézikönyvet, és őrizze meg későbbi használatra.
- Kövesse az összes figyelmeztetést és utasítást, beleértve az összeszerelési utasításokat is. A készüléket csak rendeltetésszerűen használja.
- Kövesse az összeszerelési utasításokat. Tájékoztassa az összes felhasználót a helyes használatról és a biztonsági utasításokról. Az összeszerelést csak felnőtt személy végezheti el.
- Tartsa távol a készüléket gyerekektől és háziállatoktól. Ne hagyjon gyerekeket és háziállatokat a készülék közelében felügyelet nélkül – az összeszerelést felnőtt személy végezheti el.
- Használat előtt konzultáljon orvosával. Ez akkor fontos, ha egészségügyi problémái vannak, vagy olyan gyógyító programon vesznek részt, amely befolyásolja a szív működését, a vérnyomást vagy a koleszterinszintet.
- Mindig figyelje teste jelzéseit. Ha fájdalmat vagy egyéb szövődményeket érez (mellkasi nyomás, szabálytalan szívverés, légszomj vagy hányinger), azonnal hagyja abba az edzést. A nem megfelelő edzés súlyos egészségügyi szövődményekhez vagy sérülésekhez vezethet.
- Helyezze a készüléket sima, tiszta és száraz felületre, és tartson legalább 0,6 m biztonsági távolságot más tárgyaktól. Használhat szőnyeget a padló védelmére.
- Viseljen megfelelő sportruházatot, beleértve a sportcipőt is. Ne viseljen bő ruhát.
- Ne használja a szabadban.
- Minden használat előtt ellenőrizze, hogy a termék nem sérült-e vagy kopott-e. Rendszeresen ellenőrizze az összes csavart és anyát. Szükség esetén húzza meg őket. Soha ne használjon sérült vagy kopott terméket.
- Ne használja a terméket, ha éles széléi vannak rajta.
- Ne használja a vibrációs tréneret, ha szokatlan hangokat ad ki.
- Egyetlen állítható alkatrész sem akadályozhatja vagy korlátozhatja a felhasználó mozgását. Egyszerre csak egy személy használhatja a terméket.
- A vibrációs tréner nem terápiás célokra szolgál.
- Különösen ügyeljen arra, hogy ne sértse meg a hátát a készülék felemelése és szállítása közben. Csak az ajánlott eljárást használja, és kérjen segítséget egy másik felnőttől.
- Ne végezzen jóváhagyatlan módosításokat a terméken. Javítás esetén forduljon szakszervizhez.
- Kategória: H otthoni használatra
- Terhelhetőség: 136 kg

**FIGYELMEZTETÉS: Az utasítások be nem tartása súlyos sérülésekhez vezethet.**

## TERMÉK LEÍRÁS



1. Fogantyúk

2. Fő kezelőpanel

3. Középső oszlop

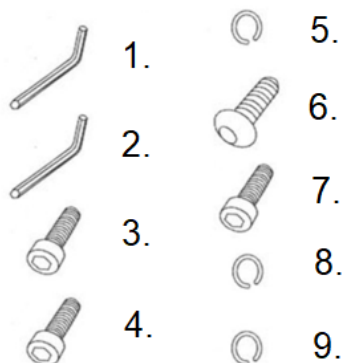
4. Másodlagos vezérlőpanel

5. Láblap

6. Alapburkolat

7. Szintező lábak

## SZERSZÁMOK AZ ÖSSZESZERELÉSHEZ



1. Imbuszkulcs M5

2. Imbuszkulcs M8

3. Csavar M10x30, 2x

4. Csavar M6x10, 4x

5. Rugalmas alátét M10, 2x

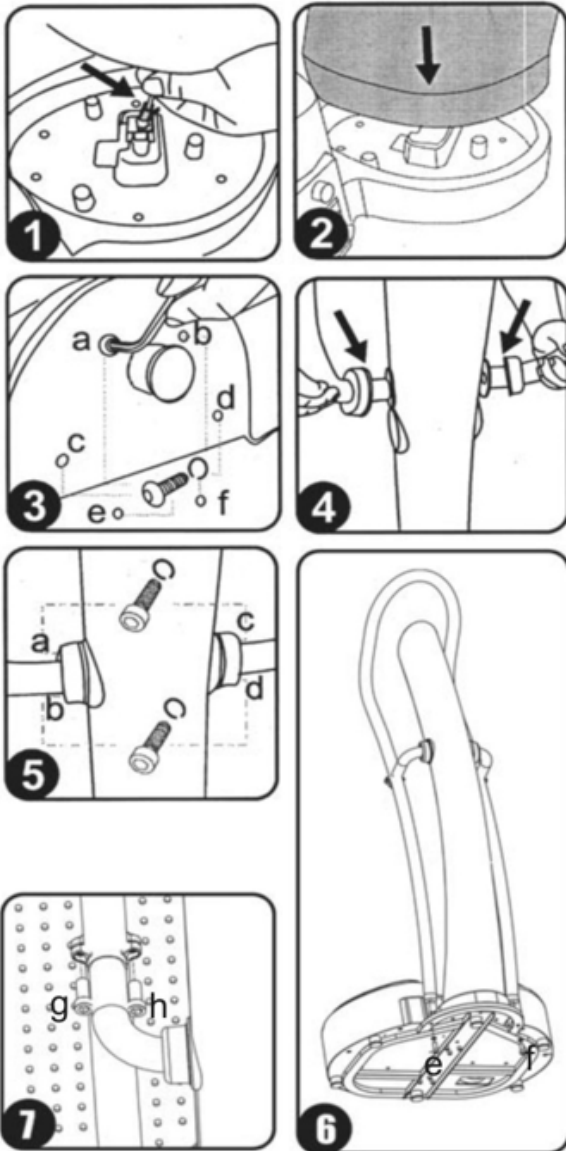
6. Csavar M8x25, 6x

7. Csavar M6x20, 4x

8. Rugós alátét M8, 6x

9. Rugós alátét M6, 4x

## ÖSSZESZERELÉS



1. Csatlakoztassa a középső oszloptól az alaphoz futó kábelt.
2. Helyezze be az oszlopot az alapba.
3. Rögzítse az oszlopot az alaphoz 6x M8x25 csavarral.
4. Rögzítse a fogantyúkat a középső oszlophoz.
5. Rögzítse a fogantyúkat az oszlophoz 4x M6x20 csavarral és alátéttel.
6. Rögzítse a fogantyúkat az alaphoz 2x M10x30 csavarral és alátéttel.
7. Rögzítse a fogantyúkat a középső oszlopban 4x M6x10 csavarral.

## ELSŐDLEGES VEZÉRLŐPANEL

	1	4
	2	3
	5	8
	6	10
	11	9

### 1. Üzem mód kijelzés

A kijelzőn az aktuális üzemmód látható, beleértve a HL (kettős mód), HS (rezgés), LO (oszcilláció), P1 (1. előre beállított program), P2 (2. előre beállított program), P3 (3. előre beállított program), P4 (4. előre beállított program), P5 (alapértelmezett program 5)

P1: 2, 6, 10 ... 46, 50, 46, 6, 4 Rezgés, a ciklus 5 másodpercenként ismétlődik.

P2: 2, 6, 10 ... 46, 50, 46, 6, 4 Oszcilláció, a ciklus 5 másodpercenként ismétlődik.

P3: Oszcilláció: 26, 30, ... 46, 50, 46 ... 6, 2, 6, ... 18, 22

Rezgés: 26, 22 ... 6, 46 ... 6, 2, 6 ... 18, 22

A ciklus 5 másodpercenként változik.

P4: 2, 6, 10 ... 46, 50, 46 ... 6, 4 Rezgés, a ciklus 0,5 másodpercenként ismétlődik.

P5: 2, 6, 10 ... 46, 50, 46 ... 6, 4 Oszcilláció, a ciklus 0,5 másodpercenként ismétlődik.

### 2. Időzítő / Oszcillációs sebesség

Megmutatja az edzési időt vagy az oszcillációs sebességet. A hátralévő idő a beállított értéktől (X.XX) 0,00-ig számol vissza.

Az oszcillációs sebesség a kapcsológombok megnyomása után a (HXX) értékben jelenik meg.

### 3. Sebesség kijelző

Kijelzi a sebességet. A kijelző 5 másodpercenként vált a rezgési sebesség (LXX) és az oszcillációs sebesség (HXX) megjelenítése között. A megjelenítési tartomány 0 és 50 között van.

### 4. Idő/oszcilláció kijelző kapcsoló

A gomb megnyomásával válthat az oszcillációs sebesség és az edzésidő megjelenítése között.

### 5. Növelje az oszcillációs sebességet

Növelje az oszcilláció sebességét, vagy állítsa be az időt az időbeállítás módban.

### 6. Csökkentse az oszcillációs sebességet

Csökkentse az oszcilláció sebességét, vagy állítsa be az időt az időbeállítás módban.

### 7. Időzítő

Ha nem fut program, nyomja meg a gombot az idő beállításához. Az időt a sebességbeállító gombokkal állíthatja be.

#### 8. Növelje a rezgési sebességet

Növelje a rezgési sebességet, vagy állítsa be az időt az időbeállítás módban.

#### 9. Kapcsoló

Nyomja meg a gombot a program elindításához vagy leállításához.

#### 10. Csökkentse a vibrációs sebességet

Csökkentse a rezgési sebességet, vagy állítsa be az időt az időbeállítás módban.

#### 11. Üzem mód gomb

Nyomja meg a módok közötti váltáshoz: HL (kettős mód), HS (rezgés), LO (oszilláció), P1 (1. előre beállított program), P2 (2. előre beállított program), P3 (3. előre beállított program), P4 (4. előre beállított program), P5 (alapértelmezett program 5)

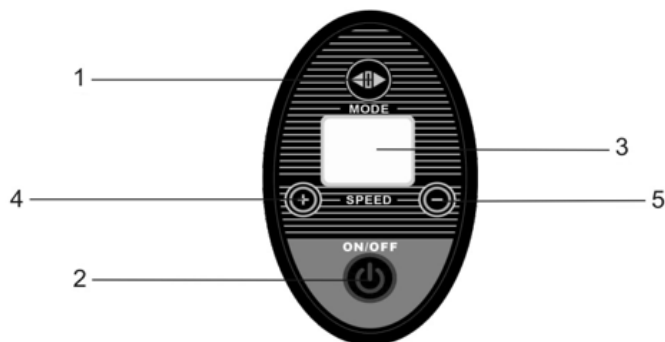
### Főkapcsoló



A főkapcsolóval kapcsolja be/ki a készüléket.

Győződjön meg arról, hogy megfelelően van bedugva.

## MÁSODLAGOS VEZÉRLŐPANEL



1. Üzem mód váltása

2. Főkapcsoló

3. Kijelző

4. Érték növelő gomb

5. Érték csökkentő gomb

## HIBAKÓDOK

E3: feszültségcsökkenés elleni védelem

E4: nagyfeszültségű védelem

E5: oszcilláló motor túlterhelés

E6: vibrációs motor túlterhelés

E7: csatlakozási hiba

## KARBANTARTÁS

- 2 havonta húzza meg az összes csavart és anyát.
- Tartsa távol víztől és tűztől.
- Használat után törölje le az összes alkatrészt száraz ruhával.

- Használat után húzza ki a konnektorból.

## SPECIFIKÁCIÓ

Sebesség:	1 - 50
Súlykorlát:	136 kg
Bemeneti feszültség	60 Hz / 110 V
Bemeneti áram:	5A
Maximális teljesítmény:	200 W (oscilláció), 250 W (vibráció)
Méretek:	66.04 x 64.77 x 128.27 cm
Súly:	30 kg netto, 35 kg brutto

## KÖRNYEZETVÉDELEM

Miután a termék élettartama lejárt, vagy ha a lehetséges javítás nem gazdaságos, a helyi törvényeknek megfelelően és környezetbarát módon dobja el a legközelebbi gyűjtőhelyen.

Ezáltal megóvja a környezetet és a természetes forrásokat. Ezenkívül hozzájárulhat az emberi egészség védelméhez. Ha nem biztos a hulladék helyes eltávolításában, kérjen tájékoztatást a helyi hatóságoktól, hogy elkerülje a törvényszegést vagy a szankciókat.

Ne tegye az elemeket a háztartási hulladék közé, hanem vigye az újrahasznosítási helyre.